

คู่มือ

ศร.02 โปรแกรมงานทะเบียนและวัดผลการศึกษา

การรายงานข้อมูลนักเรียนรายบุคคล

รายงานข้อมูล GPAX & GPA

ติดตามผู้สำเร็จการศึกษา



สำนักงานคณะกรรมการการอาชีวศึกษา
Vocational Educational Commission

GPAX & GPA
โปรแกรมประมวลผลการเรียนเฉลี่ย
ตามหมวดสาระการเรียนรู้

File Edit งานทะเบียน งานหลักสูตร งานวัดผล

- โปรแกรมประมวลผลค่า GPAX & GPA
- โปรแกรมรายงานข้อมูลรายบุคคล
- โปรแกรมติดตามผู้สำเร็จการศึกษา

กระทรวงศึกษาธิการ
MINISTRY OF EDUCATION

สำนักงานคณะกรรมการการอาชีวศึกษา

พัฒนาโดย...อาจารย์มานิต นิมมานันโตและคณะ
Developed by : Manit Himananto and Teamgroup
Telephone : 08-9748-4787 ; 08-6342-0436 E-mail : m_himananto@hotmail.com

สำนักงานคณะกรรมการการอาชีวศึกษา

กระทรวงศึกษาธิการ

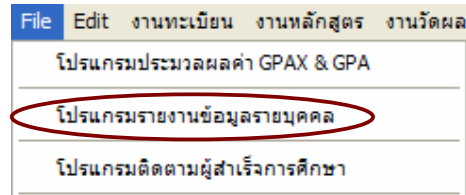


□ การทำรายงานข้อมูลนักเรียน

1. การรายงานข้อมูลนักเรียนรายบุคคล

การรายงานข้อมูลนักเรียนรายบุคคล เพื่อจัดสรรงบประมาณรายหัวของนักเรียน การรายงานจะรายงาน 3 งวด ตามปีงบประมาณ ดังนั้นจะต้องกรอกข้อมูลนักเรียน ให้ครบถ้วนถูกต้องตามรายการที่กำหนดไว้ ท่านสามารถทำได้ดังนี้

- เลือกเมนู File
- เลือกโปรแกรมรายงานข้อมูลรายบุคคล



1.1 เลือกปุ่ม รายงานข้อมูลประจำปี



1.2 เลือกนักเรียนในระบบ (ปกติ)





รหัสสถานศึกษา 1320026101 | วิทยาลัยเทคนิคชลบุรี

ปีงบประมาณ 2554 | งบที่ 3 | ทั้งหมด

ภาคเรียนที่ 1 | 2554

สถานภาพที่รายงาน ทั้งหมด | OK

	ชาย	หญิง	จบ	พันสภาพ	รวม
ระดับ ปวช.	0	0	0	0	0
ระดับ ปวส.	0	0	0	0	0
ระดับ ปทส.	0	0	0	0	0
ระดับ ปวท.	0	0	0	0	0
รวมทั้งหมด					0

ปุ่ม: ปกติ/พิจารณา, จบการศึกษา, พันสภาพ/ลาออก, ตรวจสอบข้อมูล, รายงานข้อมูลหลัก, รายงานข้อมูลรอง, คัดลอกข้อมูล, STOP, จบการทำงาน

1.2.1 เลือกปีงบประมาณ และงบที่รายงาน

1.2.2 ภาคเรียนจะแสดง

1.2.3 กดปุ่ม OK ยืนยันการทำรายงานตอบ Yes

โปรแกรมจะคำนวณยอดนักเรียนใส่ตามช่อง ท่านจะต้องไม่มีข้อมูลผิดหรือซ้ำซ้อน
 โปรแกรมจะตรวจสอบรายการทั้งหมด ถ้ามีความผิดพลาดโปรแกรมจะแจ้งการรายงาน ให้ท่านแก้ไข
 ให้ถูกต้อง จนไม่มีรายการผิดพลาดปรากฏ โปรแกรมคำนวณยอดนักเรียนตามระดับชั้น ดังรูป

	ชาย	หญิง	จบ	พันสภาพ	รวม
ระดับ ปวช.	1,954	71	279	8	2,312
ระดับ ปวส.	729	36	275	1	1,041
ระดับ ปทส.	0	0	0	0	0
ระดับ ปวท.	0	0	0	0	0
รวมทั้งหมด					3,353

ปุ่ม: ปกติ/พิจารณา, จบการศึกษา, พันสภาพ/ลาออก



1.2.11 นำไฟล์ข้อมูลส่งเพื่อตรวจสอบ โดยส่งไฟล์ที่นามสกุล .DBF

std_20026101.DBF 2,151 KB

1.3 เลือกนักเรียนนอกระบบ (ระยะสั้น)

1.3.1 เลือกปีงบประมาณ และภาคที่รายงาน

1.3.2 ภาคเรียนจะแสดง (ให้ดูภาคเรียนของระยะสั้น และนอกระบบ)

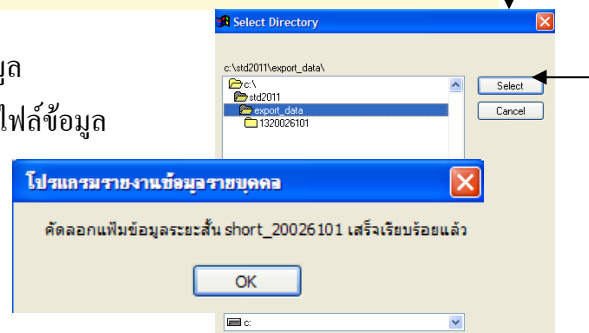
1.3.3 กดปุ่ม OK ยืนยันการทำรายงานตอบ Yes

	ชาย	หญิง	รวม
จำนวนนักเรียน (ระยะสั้น)	5	0	5
จำนวนนักศึกษา (นอกระบบ)	0	1	1
รวมทั้งหมด			6

1.3.4 กดปุ่ม ส่งออกข้อมูล

1.3.5 เลือกแหล่งจัดเก็บไฟล์ข้อมูล

1.3.6 กดปุ่ม Select

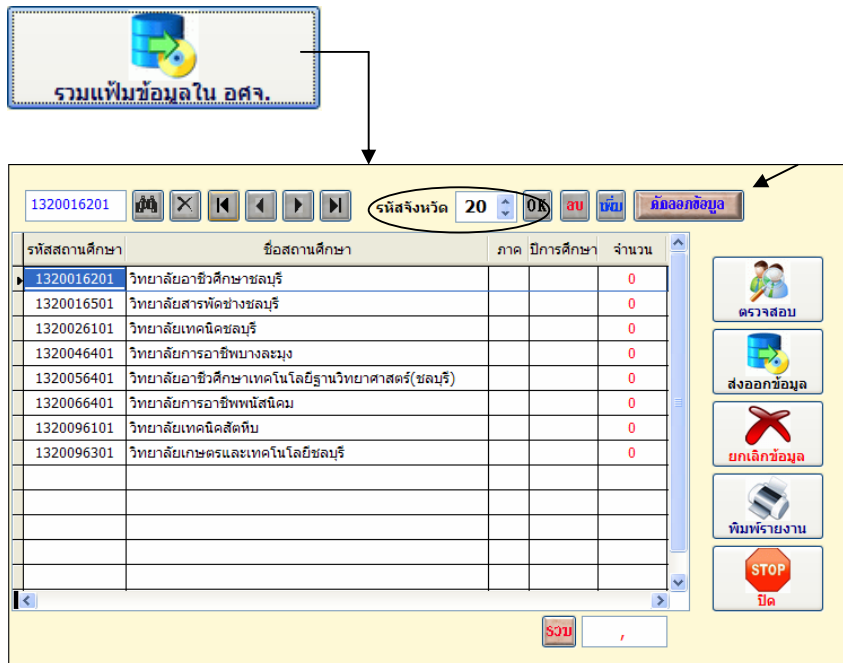




1.3.7 โปรแกรมจะบันทึกไฟล์ ข้อมูลด้วยชื่อ short_xxxxxxx (รหัสสถานศึกษา)
นำไฟล์ข้อมูลส่งขึ้นเว็บไซต์ที่ให้จัดส่ง

1.4 รวมเพิ่มข้อมูลใน อศจ.

เป็นการนำไฟล์ข้อมูลของสถานศึกษาในสังกัดจังหวัดเดียวกันมารวมเพื่อตรวจสอบ
ความซ้ำซ้อน ก่อนที่จะนำส่งข้อมูลให้ สอศ.



1.4.1 เลือกรหัสจังหวัด

1.4.2 กดปุ่ม OK โปรแกรมจะแสดงชื่อสถานศึกษาในจังหวัด

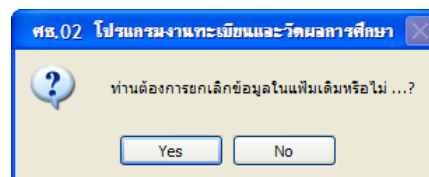
1.4.3 กดปุ่มคัดลอกข้อมูล

1.4.4 โปรแกรมถามต้องการยกเลิกข้อมูลหรือไม่

ถ้าเป็นสถานศึกษาแรกให้ตอบ Yes

สถานศึกษาที่ 2, 3, 4 ฯลฯ

ให้ตอบ No เพื่อที่โปรแกรมจะนำข้อมูลเข้าโดยไม่ลบข้อมูลเดิม





1320016201 รหัสจังหวัด 20 OK ลบ ค้นหา **คัดลอกข้อมูล**

รหัสสถานศึกษา	ชื่อสถานศึกษา	ภาค	ปีการศึกษา	จำนวน
1320016201	วิทยาลัยอาชีวศึกษาชลบุรี			0
1320016501	วิทยาลัยสารพัดช่างชลบุรี			0
1320026101	วิทยาลัยเทคนิคชลบุรี	1	2554	3,353
1320046401	วิทยาลัยการอาชีพบางละมุง			0
1320056401	วิทยาลัยอาชีวศึกษาเทคโนโลยีฐานวิทยาศาสตร์(ชลบุรี)			0
1320066401	วิทยาลัยการอาชีพพนัสนิคม			0
1320096101	วิทยาลัยเทคนิคสัตหีบ			0
1320096301	วิทยาลัยเกษตรและเทคโนโลยีชลบุรี			0

รวม 3,353

ตรวจสอบ
ส่งออกข้อมูล
ยกเลิกข้อมูล
พิมพ์รายงาน
STOP ปิด

1.4.5 เมื่อนำเข้าข้อมูลแล้ว จะแสดงตัวเลขจำนวนนักเรียน จากนั้นให้กดปุ่มตรวจสอบ เพื่อตรวจสอบข้อมูลซ้ำซ้อนหรือข้อมูลที่ไม่ถูกต้อง

รหัส	ชื่อสถานศึกษา
1320016201	วิทยาลัยอาชีวศึกษาชลบุรี
1320016501	วิทยาลัยสารพัดช่างชลบุรี
1320026101	วิทยาลัยเทคนิคชลบุรี
1320046401	วิทยาลัยการอาชีพบางละมุง
1320056401	วิทยาลัยอาชีวศึกษาเทคโนโลยีฐานวิทยาศาสตร์(ชลบุรี)
1320066401	วิทยาลัยการอาชีพพนัสนิคม
1320096101	วิทยาลัยเทคนิคสัตหีบ
1320096301	วิทยาลัยเกษตรและเทคโนโลยีชลบุรี

วิทยาลัยเทคนิคชลบุรี

จำนวนนักเรียน 3,353

จำนวนนักเรียนในจังหวัด 3,353

ตรวจสอบรายการข้อมูลหลัก

ตรวจสอบรหัสประจำตัวนักศึกษาซ้ำ

ตรวจสอบชื่อ-นามสกุลนักศึกษาซ้ำ

รหัสประจำตัวประชาชนไม่ครบ13 หลัก

ตรวจสอบรหัสประจำตัวประชาชนซ้ำ

ตรวจสอบชื่อนักศึกษา บิดา มารดา ไม่ถูกต้อง

ตรวจสอบรหัสสถานศึกษา/รหัสสำนักงาน

ตรวจสอบรหัสระดับการศึกษา

ตรวจสอบรหัสชั้นปีการศึกษา

ตรวจสอบรหัสสาขาวิชา/รหัสสาขางาน

ตรวจสอบระบบการศึกษา

ตรวจสอบผลการเรียนเฉลี่ยสะสม

จบการทำงาน

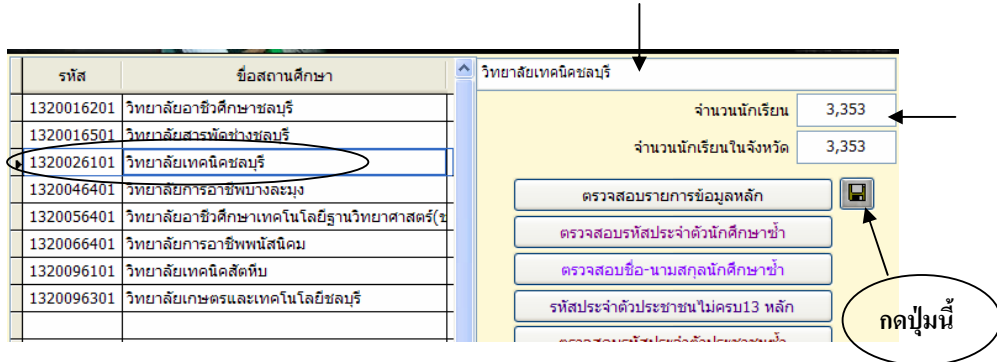
1.4.6 ตรวจสอบข้อมูลตามรายการตรวจสอบ ให้ถูกต้องไม่มีข้อผิดพลาดและซ้ำซ้อน

*** สำหรับ ปุ่มตรวจสอบผลการเรียนเฉลี่ยสะสม หากเป็นนักเรียน นักศึกษาเข้าใหม่ ซึ่งยังไม่มีผลการเรียน ผลการเรียนจะเป็น 0 ดังนั้นถือว่าข้อมูลถูกต้อง

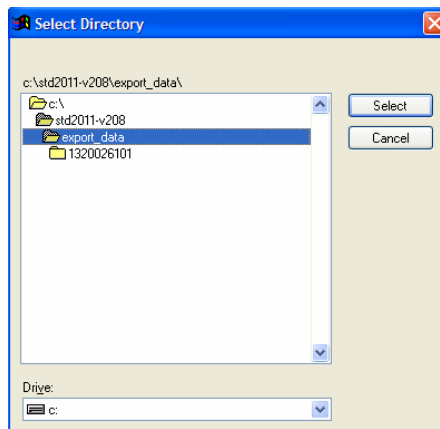


1.4.7 การบันทึกไฟล์ CSV คืนกลับให้สถานศึกษา เพื่อให้สถานศึกษานำไฟล์ CSV Upload เข้าเว็บไซต์ เมื่อตรวจสอบข้อมูลถูกต้องแล้ว ให้ดำเนินการดังนี้

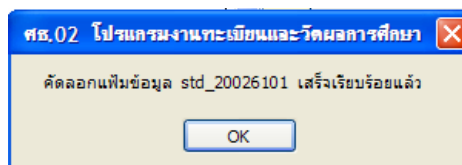
- เลือกสถานศึกษา โปรแกรมจะแสดงยอดนักเรียนของสถานศึกษานั้น ดังตัวอย่าง



- กดรูปแผ่นดิสก์



- เลือกแหล่งที่จะจัดเก็บไฟล์
- กดปุ่ม Select จะปรากฏ



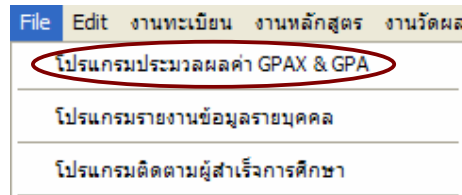
คัดลอกไฟล์ที่ละสถานศึกษา ไฟล์ข้อมูลจะบันทึกตามรหัสสถานศึกษาของแต่ละแห่ง



2. การประมวลผลค่า GPAX & GPA

การประมวลผลค่า GPAX & GPA เป็นการจัดทำผลการเรียนเฉลี่ยสะสมตามกลุ่มสาระการเรียนรู้ ของนักเรียนระดับ ปวช. ที่จบการศึกษา เพื่อเข้าศึกษาต่อในระดับอุดมศึกษา โดยมีการจัดทำผลการเรียนแยกเป็น 5 ภาคเรียน, 6 ภาคเรียน (จบพร้อมรุ่น) , จบไม่พร้อมรุ่น , ภาคฤดูร้อน ท่านสามารถทำได้ดังนี้

- เลือกเมนู File
- เลือกโปรแกรมประมวลผลค่า GPAX & GPA



2.1 รายงาน GPA 5 ภาคเรียน

เป็นการรายงานจำนวนนักเรียน ชั้น ปวช.3 ปัจจุบัน ซึ่งคาดว่าจะจบการศึกษาในภาคเรียนปัจจุบัน เพื่อนำไปเป็นฐานข้อมูลก่อนที่นักเรียน จะจบการศึกษาจริง มีขั้นตอนดังนี้

2.1.1



คิดเกรดเฉลี่ยสะสมภาคเรียนปัจจุบันของนักเรียน ชั้น ปวช.3 รวมถึงนักเรียนตกค้าง โดยกดปุ่มคิดเกรดเฉลี่ยสะสม



ค้นหา รหัสกลุ่ม

ชื่อกลุ่ม

รหัสกลุ่ม	ชื่อกลุ่มเรียน/ห้องเรียน
51210101	ช่างยนต์ (ชย.3/1)
51210102	ช่างยนต์ (ชย.3/2)
51210103	ช่างยนต์ (ชย.3/3)
51210104	ช่างยนต์ (ชย.3/4)
51210105	ช่างยนต์ (ชย.3/5)
51210106	ช่างยนต์ (ชย.3/6)
51210107	ช่างยนต์ (ชย.3/7) ทวิภาคี
51210108	ช่างยนต์ (ทวิภาคี)
51210201	ช่างกลโรงงาน (ชก.3/1)
51210202	ช่างกลโรงงาน (ชก.3/2)
51210203	ช่างกลโรงงาน (ชก.3/3)
51210204	ช่างกลโรงงาน (ชก.3/4)
51210205	ช่างกลโรงงาน (ชก.3/5)
51210206	ช่างกลโรงงาน (ชก.3/6)
51210209	เทคนิคอุตสาหกรรม (ชบ.3/1)
51210210	เทคนิคอุตสาหกรรม (ชบ.3/2)

รหัสกลุ่ม 51210101

ชื่อกลุ่ม ช่างยนต์ (ชย.3/1)

ครูที่ปรึกษา นายสมศักดิ์ เนื่องจำนงค์

ภาคเรียน 6/2553

←

รหัสประจำตัว 5121010024

ชื่อ-นามสกุล นายณัฐพล มีศิริ

รวม	หน่วยกิต	หน่วยกิต	คะแนน	หน่วยกิต	คะแนน
คะแนน	ที่ลง	ที่ได้	เฉลี่ยที่ได้	สะสม	เฉลี่ยสะสม
20.5	19	12	1.07	85	1.87

2.1.1.1 เลือกกลุ่มการเรียนรู้ของนักเรียน

2.1.1.2 ใส่ภาคเรียนที่ต้องการคิด เช่น 5/2553 (5 ภาคเรียน)

2.1.1.3 กดปุ่ม ปีการศึกษา

โปรแกรมจะคิดเกรดเฉลี่ยสะสมให้กับนักเรียนทุกคนที่มีรหัส 51 (ตัวอย่าง
เลือกนักเรียนรหัส 51) เมื่อโปรแกรมคิดเกรดเฉลี่ยเสร็จแล้วจะแสดง

วิทยาลัยเทคนิคชลบุรี

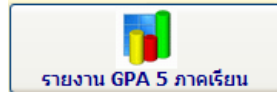
ตารางแสดงผลการเรียนเฉลี่ยตามหมวดสาระการเรียนรู้ ประเภทวิชา อุตสาหกรรม

หน้าที่ 1

ลำดับ	รหัสประจำตัว	ชื่อ-นามสกุล	ผลการเรียนเฉลี่ยในแต่ละหมวดสาระการเรียนรู้								GPA
			11	12	13	14	15	16	17	18	
1	5121010001	นายทวีศักดิ์ แซ่อิว	2.0	1.4	4.0	1.7	0.5	3.2	-	2.3	2.17
2	5121010002	นายอนุสรณ์ ภาณีต	3.0	1.7	3.0	3.7	2.2	3.1	-	3.1	2.98
3	5121010003	นายภาณุวัฒน์ พงษ์พระเกตุ	2.7	2.5	3.7	3.2	2.1	2.5	-	2.9	2.88
4	5121010004	นายวันชัย ณะระรอด	2.0	1.7	3.2	2.7	2.0	2.8	-	2.4	2.46
5	5121010005	นายพิษณุ เล็กบรรจง	2.2	1.2	3.7	2.5	1.6	2.1	-	2.4	2.39
6	5121010006	นายณัฐพงศ์ หมูแก้วเครือ	1.5	1.1	2.7	2.5	1.5	2.3	-	2.3	2.23
7	5121010009	นายธีรภัทร์ ไตรพน	2.5	2.2	4.0	3.5	2.6	2.5	-	3.2	3.18
8	5121010010	นายอาทิตย์ เรือนไขนง	2.2	1.9	3.2	2.0	1.6	2.5	-	2.8	2.70
9	5121010011	นายสุริยา เดิมใจ	2.0	0.7	2.0	2.5	0.5	1.0	-	1.9	1.77
10	5121010012	นายมนัสพงศ์ ชัยเลิศสิริกุล	3.7	3.5	4.0	3.5	2.6	3.0	-	3.4	3.47
11	5121010017	นายเอกพงษ์ มัจฉาริพ	2.5	2.0	3.5	2.2	1.7	1.6	-	2.8	2.75
12	5121010018	นายปณิต ชันศิลา	2.0	1.5	1.7	2.2	0.5	2.0	-	1.8	1.72
13	5121010019	นายมนัส ล้วนเจริญทรัพย์	3.2	3.0	4.0	3.2	2.6	3.1	-	3.4	3.39
14	5121010020	นายชนันท์ แก้วงาม	3.0	2.7	3.7	3.2	2.5	2.0	-	2.9	2.97
15	5121010021	นายกฤตธี พงศ์พันธ์สุปราณี	3.0	2.2	3.7	2.5	2.6	3.3	-	3.0	3.06



2.1.2



ทำรายงาน GPA 5 ภาคเรียน เป็นการพิมพ์รายงานแบบ 1

คำนวณค่า GPA และ PR

ปีการศึกษาที่จบ

รหัสสถานศึกษา

พิมพ์รายงาน

จำนวนผู้เรียนจบหลักสูตร	<input type="text" value="961"/>
คะแนนเรียนเฉลี่ยสูงสุด	<input type="text" value="3.95"/>
คะแนนเรียนเฉลี่ยต่ำสุด	<input type="text" value="0.09"/>
คะแนนเรียนเฉลี่ยของสถานศึกษา	<input type="text" value="2.55"/>
ค่าเบี่ยงเบนมาตรฐานของสถานศึกษา	<input type="text" value="0.78"/>

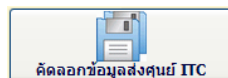
preview for windows 7

2.1.2.1 ใส่ปีการศึกษาที่คาดว่าจะจบ

2.1.2.2 กดปุ่ม OK

2.1.2.3 กดปุ่ม รายงานแบบ 1 เพื่อนำรายงานแบบ 1 ส่งพร้อมไฟล์ข้อมูล

2.1.3



เมื่อพิมพ์รายงานแบบ 1 แล้วขั้นตอนต่อไป ต้องคัดลอกข้อมูลส่งศูนย์ ITC เพื่อรวบรวมข้อมูลส่ง สอศ. ดังนี้

2.1.3.1 กดปุ่ม คัดลอกข้อมูลส่งศูนย์ ITC

2.1.3.2 ใส่รหัสผ่าน





2.1.3.3 ใ้ปีการศึกษา

2.1.3.4 กดปุ่ม คัดลอกข้อมูล

หมายเหตุ ก่อนที่ท่านจะทำการคัดลอกเพิ่มข้อมูลส่งกระทรวงท่านต้องแน่ใจว่าท่านได้พิมพ์รายงานผลการเรียนเฉลี่ย (GPAX) และค่า (GPA) เสร็จเรียบร้อยแล้ว และควรตรวจสอบว่าข้อมูลถูกต้องหรือไม่

preview for windows 7

รหัสประเภทวิชาที่จบการศึกษา 2 5 ภาคเรียน

ปีการศึกษาที่จบ

รหัสสถานศึกษา 1320026101

จำนวนผู้เรียนจบหลักสูตร 0

หมายเหตุ ก่อนที่ท่านจะทำการคัดลอกเพิ่มข้อมูลส่งกระทรวงท่านต้องแน่ใจว่าท่านได้พิมพ์รายงานผลการเรียนเฉลี่ย (GPAX) และค่า (GPA) เสร็จเรียบร้อยแล้ว และควรตรวจสอบว่าข้อมูลถูกต้องหรือไม่

preview for windows 7

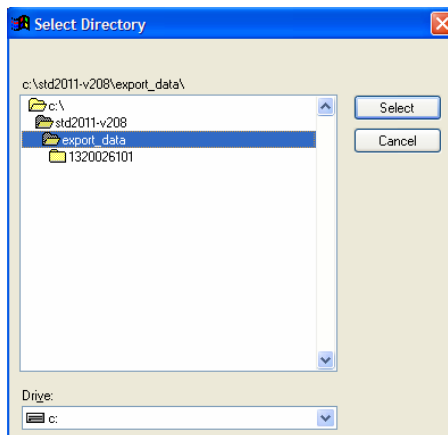
รหัสประเภทวิชาที่จบการศึกษา 2 5 ภาคเรียน

ปีการศึกษาที่จบ 2553

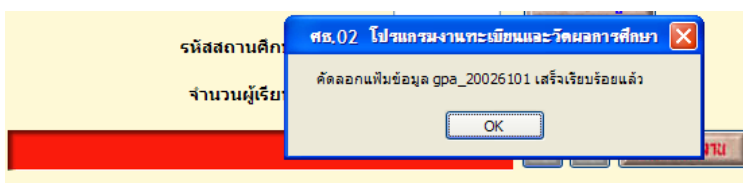
รหัสสถานศึกษา 1320026101

จำนวนผู้เรียนจบหลักสูตร 961

2.1.3.5 กดปุ่ม รูปแผ่นดิสก์



2.1.3.6 เลือกแหล่งที่จัดเก็บข้อมูล >> กดปุ่ม Select





2.1.3.7 โปรแกรมคัดลอกไฟล์ GPA_ตามด้วยรหัสสถานศึกษา

2.1.4



การรายงาน GPA จบการศึกษา เพื่อให้ข้อมูลถูกต้อง ไม่มีข้อผิดพลาด ท่านต้องพิมพ์ใบ ร.บ. ให้เรียบร้อยก่อน ข้อมูลที่รายงาน GPA ก็จะตรงกับใบ ร.บ. ที่พิมพ์ จำนวนนักเรียนที่จบก็จะตรงกัน ดังนั้นจะต้องรายงานเฉพาะนักเรียนที่จบการศึกษาเท่านั้น มีขั้นตอนการทำงานนี้

2.1.4.1 กดปุ่ม รายงาน GPA จบการศึกษา จะปรากฏ

คำนวณ GPA II: PR

ระดับการศึกษาที่จบหลักสูตร: 2 จบพร้อมรุ่น

ปีการศึกษาที่จบ/วันที่จบ: |

รหัสสถานศึกษา: 1320026101

พิมพ์รายงาน

จำนวนผู้เรียนจบหลักสูตร	0	<input type="checkbox"/> preview for windows 7 <input type="button" value="ปิด"/>
คะแนนเรียนเฉลี่ยสูงสุด	0.00	
คะแนนเรียนเฉลี่ยต่ำสุด	0.00	
คะแนนเรียนเฉลี่ยของสถานศึกษา	0.00	
ค่าเบี่ยงเบนมาตรฐานของสถานศึกษา	0.00	

preview for windows 7

2.1.4.2 เลือกเงื่อนไขการจบ

2.1.4.3 ใส่ปีการศึกษาที่จบ

2.1.4.4 กดปุ่ม OK

2.1.4.5 โปรแกรมแสดงจำนวนนักเรียนที่จบการศึกษา

จบพร้อมรุ่น

- จบพร้อมรุ่น
- จบไม่พร้อมรุ่น
- จบภาคฤดูร้อน

พิมพ์รายงาน

จำนวนผู้เรียนจบหลักสูตร	33
คะแนนเรียนเฉลี่ยสูงสุด	3.79
คะแนนเรียนเฉลี่ยต่ำสุด	2.48
คะแนนเรียนเฉลี่ยของสถานศึกษา	3.45
ค่าเบี่ยงเบนมาตรฐานของสถานศึกษา	0.55



2.1.4.6 กดปุ่ม



ลำดับ	รหัสวิชา(สาขา) ศึกษา	สำนักวิชา	วิชา	จำนวน	รหัสวิชา(สาขา) เรียนสอน	ปีเรียน	จัดเข้า	พิจารณา	ผลการเรียนโดยหมวดหมู่การศึกษา							GPA	
									20	21	22	23	24	25	26		27
1	511010006	ว/ช	คณิตศาสตร์	3	51101000901	2550000	ไม่โอน	ไม่พบ	220	142	200	123	136	169	193	210	
2	511010002	ว/ช	วิทยาศาสตร์	3	51101000900	2550000	โอนเข้า	โอนเข้า	200	137	130	123	130	136	144	158	
3	511010017	ว/ช	วิทยาศาสตร์	3	51101002002	2550000	ไม่โอน	ไม่พบ	130	111	130	120	130	140	151	160	
4	511010014	ว/ช	วิทยาศาสตร์	3	511010005100	25501100	โอนเข้า	โอนเข้า	200	137	135	140	133	140	147	157	
5	511010021	ว/ช	เกษตร	3	511010003002	25501100	ไม่โอน	ไม่พบ	200	111	130	140	134	142	149	154	
6	511010003	ว/ช	วิศวกรรม	3	51101000900	25500100	ไม่โอน	ไม่พบ	100	137	130	130	140	147	154	161	
7	511010023	ว/ช	คณิตศาสตร์	3	511010004100	25500200	โอนเข้า	โอนเข้า	100	141	130	130	140	147	154	161	
8	511010022	ว/ช	การบัญชี	3	511010008100	25500400	โอนเข้า	โอนเข้า	170	137	137	130	133	138	144	149	
9	511010020	ว/ช	การบัญชี	3	511010004200	25500000	โอนเข้า	โอนเข้า	100	137	137	133	134	138	140	146	
10	511010001	ว/ช	การบัญชี	3	511010002001	25500000	โอนเข้า	โอนเข้า	100	130	137	137	136	138	141	144	
11	511010002	ว/ช	การบัญชี	3	511010003100	25500700	โอนเข้า	โอนเข้า	130	130	130	127	130	134	139	146	
12	511010001	ว/ช	การบัญชี	3	511010002000	25500500	โอนเข้า	โอนเข้า	170	146	139	140	130	142	149	148	
13	511010002	ว/ช	การบัญชี	3	511010004200	25501200	โอนเข้า	โอนเข้า	130	130	147	140	132	135	141	147	
14	511010003	ว/ช	การบัญชี	3	511010004200	25500900	โอนเข้า	โอนเข้า	170	146	147	140	130	132	139	141	
15	511010004	ว/ช	การบัญชี	3	511010003200	25500400	โอนเข้า	โอนเข้า	170	140	140	140	134	140	140	147	
16	511010003	ว/ช	การบัญชี	3	511010006000	25500200	โอนเข้า	โอนเข้า	100	131	140	140	130	140	140	140	

เมื่อพิมพ์รายงานแบบ 1 แล้ว ก็ให้ทำตาม ข้อ 2.1.3 - 2.1.3.6 ตั้งแต่คัดลอกข้อมูลส่งศูนย์ ITC และ รวมเพิ่มข้อมูลในศูนย์ ITC เพื่อตรวจสอบข้อมูล ทำตามขั้นตอนจนได้ไฟล์ข้อมูล GPA_รหัสสถานศึกษา

การรายงานข้อมูลจบไม่พร้อมรุ่น หรือ จบภาคฤดูร้อน ทำตามขั้นตอนเหมือนจบปกติ ตั้งแต่ 2.1.4 - 2.1.4.6

2.1.5



สถานศึกษาที่ทำหน้าที่ศูนย์ ITC รวบรวมข้อมูลส่ง สอศ.

2.1.5.1 กดปุ่มคัดลอกข้อมูล

2.1.5.2 นำเพิ่มข้อมูลที่สถานศึกษา ส่งมารวม เพื่อตรวจสอบ

รหัสสถานศึกษา	ชื่อสถานศึกษา	ปีที่จะ	จำนวนเต็ม
1320016201	วิทยาลัยอาชีวศึกษาชลบุรี	2551	528
1320016501	วิทยาลัยสารพัดช่างชลบุรี	2551	96
1320026101	วิทยาลัยเทคนิคชลบุรี	2551	552
1320046401	วิทยาลัยการอาชีพบางละมุง	2551	554
1320056401	วิทยาลัยอาชีวศึกษาเทคโนโลยีฐานวิทยาศาสตร์(ชลบุรี)	2551	133
1320066401	วิทยาลัยการอาชีพพนัสนิคม	2551	262
1320096101	วิทยาลัยเทคนิคสัตหีบ	2551	983
1320096301	วิทยาลัยเกษตรและเทคโนโลยีชลบุรี	2551	91



2.1.5.3 กดปุ่มตรวจสอบข้อมูล



2.1.5.4 ตรวจสอบข้อมูล ให้ถูกต้อง

2.1.5.5 กดปุ่มพิมพ์รายงาน เพื่อรายงานแบบ 2

แบบ 2


 รายงานสรุปสถานศึกษาที่ส่งคะแนน GPAX และ GPA ของนักเรียน ปีช.
 ทศวรรษที่การศึกษา 2551
 สำนักงานคณะกรรมการการอาชีวศึกษา จังหวัดชลบุรี

ที่	รหัสสถานศึกษา	ชื่อสถานศึกษา	จำนวนนักเรียน ที่ปี GPAX และ GPA	หมายเหตุ
1	1320016201	วิทยาลัยอาชีวศึกษาชลบุรี	528	
2	1320016301	วิทยาลัยสารพัดช่างชลบุรี	96	
3	1320026101	วิทยาลัยเทคนิคชลบุรี	552	
4	1320046401	วิทยาลัยการอาชีวศึกษาบางละมุง	554	
5	1320056401	วิทยาลัยอาชีวศึกษาเทคโนโลยีฐานวิทยาศาสตร์(ชลบุรี)	133	
6	1320066401	วิทยาลัยการอาชีวศึกษานนทบุรี	262	
7	1320096101	วิทยาลัยเทคนิคสัตหีบ	983	
8	1320096301	วิทยาลัยเกษตรและเทคโนโลยีชลบุรี	91	
รวม			3,199	

หมายเหตุ ให้สถานศึกษาพิมพ์รายงานส่งสำนักงานคณะกรรมการการอาชีวศึกษาพร้อม CD-ROM

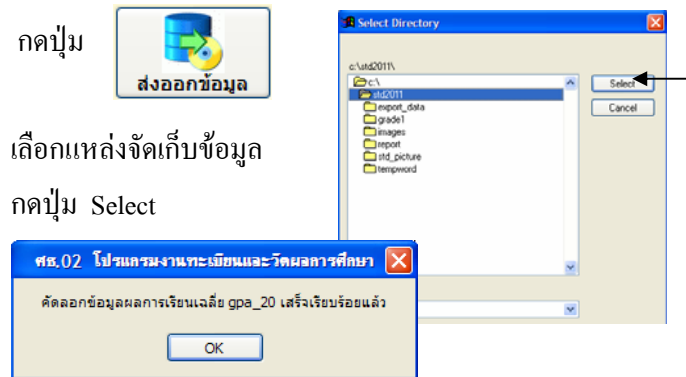
ลงชื่อ ผู้บันทึกข้อมูล

2.1.5.6 กดปุ่ม



2.1.5.7 เลือกแหล่งจัดเก็บข้อมูล

2.1.5.8 กดปุ่ม Select



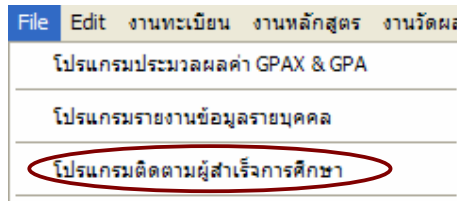
2.1.5.9 โปรแกรมคัดลอกไฟล์ gpa_rหัสจังหวัด เช่น gpa_20.dbf นำส่งส่วนกลาง พร้อมรายงานแบบ 2



❑ การติดตามผู้สำเร็จการศึกษา

การติดตามผู้สำเร็จการศึกษา เป็นการติดตามนักเรียน นักศึกษาที่จบการศึกษาแล้ว เพื่อทราบข้อมูลว่านักเรียนคนใด ศึกษาต่อหรือทำงาน ซึ่งข้อมูลนี้งานแนะแนว จะทำข้อมูลต่อจากงานทะเบียน โดยต้องโอนข้อมูลนักเรียน นักศึกษาที่จบการศึกษาแล้ว ไปอยู่ในแฟ้มข้อมูลจบการศึกษาแล้ว ท่านสามารถกรอกข้อมูลติดตามผู้สำเร็จการศึกษา ได้ดังนี้

- เลือกเมนู File
- เลือกโปรแกรมติดตามผู้สำเร็จการศึกษา



1. เลือกปุ่ม ติดตามผู้สำเร็จการศึกษา





- 1.1. ไล่ปีที่จบการศึกษา
- 1.2. กดปุ่ม นักเรียนในระบบ (ปกติ)

แสดงจำนวนนักเรียนที่

รหัสประจำตัว 4821010242

ชื่อ/นามสกุล นายธนศ จดแดง

รวมระดับ ปวช. 294 ปวส. 288 ปตส. 0 รวม 582

รหัสประจำตัว	ชื่อ/นามสกุล	เหตุที่ออก	ปีที่จบ	chk
4821010242	นายธนศ จดแดง	END	2553	OK
4921010041	นายนवल พุทธนรินทร์	END	2553	
4921010105	นายวรสิทธิ์ เคนทา	END	2553	
4921020030	นายสมปอง ตะเกาทอง	END	2553	
4921020037	นายขาลี แกมวิจิตร	END	2553	
4921040152	นายสรุปรกรณ์ ตีลาภัย	END	2553	
4921060012	นายเทพริษ สุวงค์	END	2553	
4921060022	นายพัลลภ ควะชาติ	END	2553	
4921060074	นายอานนท์ แสงลอย	END	2553	
4931010074	นายกิตติพิชญ์ พันเพื่องทันภัทร	END	2553	
5021010030	นายณัฐพงศ์ มะจันทร์	END	2553	
5021010039	นายอนุรักษ์ ชัยเลิศสิริกุล	END	2553	
5021010062	นายอรรถพล กองสินแก้ว	END	2553	

สาขา ยานยนต์

ปุ่ม: ประดิษฐ์, ผลการเรียน, สถานภาพ, **ภาวะมีงานทำ**, ข้อมูลใบรายงาน, ขงการดำเนินงาน

- 1.3. เลือกนักเรียนที่จะกรอกข้อมูล
- 1.4. กดปุ่ม ภาวะมีงานทำ

รหัสประจำตัว 4921010041

ชื่อ/นามสกุล นายนवल พุทธนรินทร์

ภาวะการมีงานทำ

สถานศึกษา/ที่ทำงาน

ตำแหน่ง

เงินเดือน

วุฒิที่จบตรงกับงานที่ทำหรือไม่

การนำเอาความรู้ไปใช้งาน

ต้องการให้สถานศึกษาทำงานให้

ปุ่ม: เพิ่มข้อมูล

เมนู: ศึกษาต่อ, รับราชการ, ทำงานเอกชน, ทำธุรกิจส่วนตัว, อยู่ระหว่างรองาน, **ว่างงาน**, อื่นๆ

- 1.5. กดปุ่ม เพิ่มข้อมูล ยืนยันการเพิ่มข้อมูล
- 1.6. เลือกภาวะการมีงานทำ

- ศึกษาต่อ
- ทำงาน (ทำงานอะไร) ฯลฯ



ภาวะการมีงานทำ

สถานศึกษา/ที่ทำงาน

ตำแหน่ง

เงินเดือน

วุฒิที่จบตรงกับงานที่ทำหรือไม่

การนำเอาความรู้ไปใช้งาน

ต้องการให้สถานศึกษาหางานให้

- ใส่เงินเดือน
- เลือกวุฒิที่จบตรงกับงานที่ทำหรือไม่
- การนำเอาความรู้ไปใช้งาน
- ต้องการให้สถานศึกษาหางานให้

นักเรียน นักศึกษา คนใดที่ท่านกรอกข้อมูลติดตามการจบการศึกษาแล้ว จะมี OK แสดงตรงช่อง chk เพื่อให้ทราบว่ากรอกข้อมูลแล้วหรือติดตามได้

รหัสประจำตัว	ชื่อ/นามสกุล	เหตุที่ออก	ปีที่จบ	chk
4821010242	นายธเนศ จดแดง	END	2553	OK
4921010041	นายนवल พุทธนรินทร์	END	2553	OK
4921010105	นายวรสิทธิ์ เคนหา	END	2553	
4921020030	นายสมปอง ตะเภททอง	END	2553	OK



รหัสประจำตัว 4921010041 preview for windows 7

ชื่อ/นามสกุล นายนवल พุทธนวรรณ์ ทั้งหมด

รวมระดับ ปวช. 294 ปวส. 288 ปทส. 0 รวม 582

สาขางาน ยานยนต์ สาขาวิชา

รหัสประจำตัว	ชื่อ/นามสกุล	เหตุที่ออก	ปีที่จบ	chk
4821010242	นายธนศ จดแดง	END	2553	OK
4921010041	นายนवल พุทธนวรรณ์	END	2553	OK
4921010105	นายวรสิทธิ์ เคนหา	END	2553	
4921020030	นายสมปอง ตะเกาทอง	END	2553	OK
4921020037	นายชาติ แถมวิจิตร	END	2553	
4921040152	นายสุธาปรกรณ์ ตีลาภัย	END	2553	
4921060012	นายเทพริภรณ์ สุขวงศ์	END	2553	
4921060022	นายพัลลภ ควะชาติ	END	2553	
4921060074	นายอานนท์ แสงลอย	END	2553	
4931010074	นายกิตติพิชญ์ พันธุ์ทองกันทร	END	2553	
5021010030	นายณัฐพงศ์ มะจันทร์	END	2553	

วิทยาลัยเทคนิคชลบุรี

1

รายงานสรุปผลการติดตามภาวะผู้มีงานทำของผู้สำเร็จการศึกษาระดับ ปวช. ปีการศึกษา 2553

ลำดับ	รหัสประจำตัว	ชื่อ - ชื่อสกุล	ติดตามได้	ติดตามไม่ได้
1	4821010242	นายธนศ จดแดง	✓	
2	4921010041	นายนवल พุทธนวรรณ์	✓	
3	4921010105	นายวรสิทธิ์ เคนหา		X
4	4921020030	นายสมปอง ตะเกาทอง	✓	
5	4921020037	นายชาติ แถมวิจิตร		X

ชื่อ/นามสกุล นายนवल พุทธนวรรณ์ ทั้งหมด

วิทยาลัยเทคนิคชลบุรี

1

รายชื่อผู้เรียนผู้สำเร็จการศึกษาระดับ ปวช. ปีการศึกษา 2553

ลำดับ	รหัสประจำตัว	ชื่อ-นามสกุล	ที่อยู่/บ้านเลขที่	หมายเลขโทรศัพท์	Chk
1	4821010242	นายธนศ จดแดง	29/1 หมู่ที่ 6 ต.เกาะน้อย อ.ท่าพานิช จ.ชลบุรี 20160	038-294443	✓
2	4921010041	นายนवल พุทธนวรรณ์	82 หมู่ที่ 3 ต.หนองขาก อ.บ้านบึง จ.ชลบุรี 20170	038-742567	✓
3	4921010105	นายวรสิทธิ์ เคนหา	10 หมู่ที่ 5 ต.คูน้ำ อ.ศรีราชา จ.ชลบุรี 20140	038-463229	
4	4921020030	นายสมปอง ตะเกาทอง	5/10 หมู่ที่ 2 ต.หนองอี อ.เมืองชลบุรี จ.ชลบุรี 20000	06-7916323	✓



สาขา งาน ยานยนต์ สาขาวิชา

วิทยาลัยเทคนิคชลบุรี
รายงานสรุปผลการติดตามภาวะผู้ปฏิบัติงานของผู้สำเร็จการศึกษาปีการศึกษา 2553
สาขาวิชาช่างกลโรงงาน

ลำดับ	รหัสประจำตัว	ชื่อ-ชื่อสกุล	ชื่อสถานที่ศึกษาต่อ สถานที่ทำงาน	ได้ทำงานตามที่					ตำแหน่งงาน	รายได้ เดือน	ว่าง งาน	ความ รู้ที่ จำเป็น	วิสัย ทัศน์ งานให้
				ราย การ	เอ ก ชน	อา ริ ห ิตระ	ตรง ตา ษา	ไม่ ตรง ตา ษา					
1	4921020030	นายอศิศศักดิ์ กะเมทาพงษ์	ร้านสงฆ์เกษตรกร ไร่ฟ้า		✓		✓		ช่าง ไร่ฟ้า	8,000			

2.



เมื่อกรอกข้อมูลติดตามผู้สำเร็จการศึกษาแล้ว ขั้นตอนต่อไปก็ทำรายงานติดตามผู้สำเร็จการศึกษา เพื่อส่งข้อมูลติดตามภาวะผู้ปฏิบัติงานให้กับ สอศ. ต่อไป โดยเริ่มต้นจาก

2.1 เลือกปุ่ม รายงานติดตามผู้สำเร็จการศึกษา

2.2 เลือกปุ่ม นักเรียนในระบบ(ปกติ)

นักเรียนในระบบ(ปกติ)

รหัสสถานศึกษา 1320026101 วิทยาลัยเทคนิคชลบุรี

ปีการศึกษา 2553 OK

	ชาย	หญิง	รวม
ระดับ ปวช.	0	0	0
ระดับ ปวส.	0	0	0
ระดับ ปทส.	0	0	0
รวมทั้งหมด			0

รายงานผู้สำเร็จการศึกษา

รายงานผลการติดตาม

คัดลอกข้อมูล

STOP
จบการทำงาน

2.3 เลือกปีการศึกษา

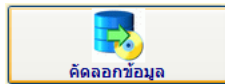
2.4 กดปุ่ม OK

2.5 โปรแกรมแสดงจำนวน
นักเรียนที่จบการศึกษา

	ชาย	หญิง	รวม
ระดับ ปวช.	287	7	294
ระดับ ปวส.	269	19	288
ระดับ ปทส.	0	0	0
รวมทั้งหมด			582

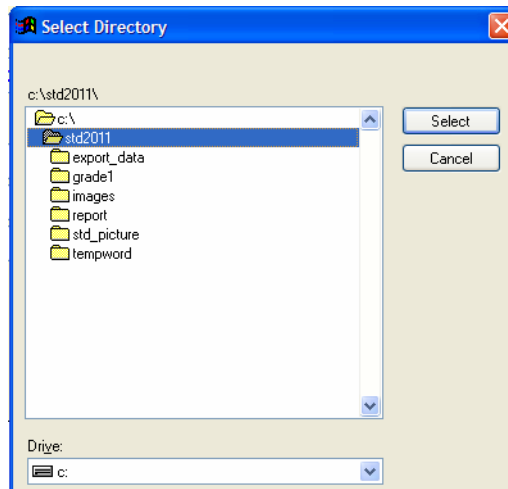


2.8

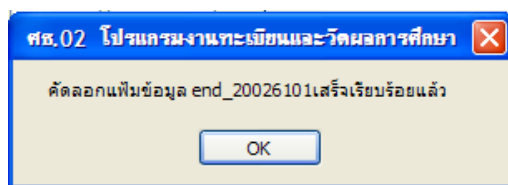


เมื่อพิมพ์รายงานเอกสารเรียบร้อยแล้ว ก็ทำการคัดลอกข้อมูล เพื่อส่งข้อมูล
ติดตามภาวะผู้มีงานทำ ขึ้นเว็บไซต์ที่กำหนด

- กดปุ่ม คัดลอกข้อมูล



- เลือกแหล่งที่จัดเก็บข้อมูล
- กดปุ่ม Select



- โปรแกรมแสดงชื่อไฟล์ที่คัดลอกข้อมูล

end_20026101.DBF	376 KB
sum_20026101.DBF	3 KB
end_20026101.xls	683 KB
sum_20026101.xls	11 KB
end_20026101.CSV	206 KB
sum_20026101.CSV	2 KB

- ไฟล์ที่โปรแกรมคัดลอกให้ทั้งหมด



2.9 การนำเข้าข้อมูลผ่านเว็บไซต์ ที่ สอศ. กำหนด

ส่วนกลาง สอศ. จะมีชื่อเว็บไซต์เพื่อส่งข้อมูล และรหัสผู้ใช้งาน รหัสผ่าน ของแต่ละสถานศึกษา เพื่อนำข้อมูลเข้า โดยเลือกไฟล์ให้ตรงกับที่เว็บไซต์กำหนด

ไฟล์ฐานข้อมูล ผลรวม CSV : Browse...

sum_XXXXXXXXX.csv

ไฟล์ฐานข้อมูล DBF : Browse...

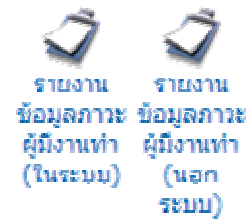
end_XXXXXXXXX.dbf

ไฟล์ฐานข้อมูล รายชื่อนักศึกษา 70 รายการ CSV: Browse...

end_XXXXXXXXX.csv

นำเข้าข้อมูล

- กดปุ่ม Browse...
- เลือกชื่อ ไฟล์ให้ตรง
- กดปุ่ม นำเข้าข้อมูล
- ข้อมูลจะแสดงตามที่ปรากฏ
- รับรองความถูกต้องของข้อมูล Export เอกสาร Excel ตั้ง



หน้าหลัก รายงานข้อมูลภาวะผู้มีงานทำ (ในระบบ)

หน้าหลักรายงานข้อมูลภาวะผู้มีงานทำ (ในระบบ) | นำเข้าข้อมูล

กรุณาเลือกข้อมูลนำเข้าที่ต้องการ ปีการศึกษา 2552 | วันที่นำเข้าข้อมูล : 28/2/2554 | ได้ทำการรับรองข้อมูลแล้ว

ข้อมูลนี้ ได้ถูกรับรองเรียบร้อยแล้ว

ข้อมูลนี้ ได้ถูกนำเข้า และรับรองเรียบร้อยแล้ว กรุณาตรวจสอบประกาศข่าวสารเพื่อ ดำเนินการต่อไปจากทางหน้าเว็บอีกครั้ง และหากต้องการ Export เอกสาร Excel กรุณา เลื่อนลงไปด้านล่างสุด

ชื่องานย่อยเลขให้ตรวจสอบข้อมูล	จำนวน				จำนวนผู้ไม่ทำงาน		จำนวนผู้มีงานทำ				การปฏิบัติงาน				ความถี่ที่เรียน	
	1	2	3	4	5	6	7	8	9	10	11	12	13	14	15	16
ประเภทวิชาสายอาชีพ	ผู้เข้าสอบ	ผู้สำเร็จ	ผู้ติดตามได้	ผู้ศึกษาต่อ	รอนาน	ว่างงาน	รายการ	เลขคน	ธุรกิจส่วนตัว	อื่นๆ	ตรงตามวุฒิ	ไม่ตรงตามวุฒิ	ไม่คอม	รายได้เฉลี่ย	25%	50%
อุตสาหกรรม เครื่องกล	114	96	91	80	0	0	0	7	4	0	3	4	4	7450	2	0
อุตสาหกรรม เครื่องมือกลและซ่อมบำรุง	124	102	93	90	0	0	0	2	1	0	0	2	1	11000	0	0
อุตสาหกรรม โลหะการ	22	14	14	13	0	0	0	1	0	0	0	0	1	0	0	0
อุตสาหกรรม ไฟฟ้าและอิเล็กทรอนิกส์	178	158	149	138	0	2	0	9	0	0	1	3	5	7094	0	0
อุตสาหกรรม การก่อสร้าง	50	34	31	29	0	1	1	0	0	0	0	0	1	5700	0	0
อุตสาหกรรม เครื่องกล	52	49	44	7	1	4	0	19	4	9	8	8	7	7641	2	4
อุตสาหกรรม เทคโนโลยีการสื่อสาร	30	28	27	11	0	1	0	6	2	7	6	1	1	7071	0	1
อุตสาหกรรม เทคโนโลยีโลหะ	15	9	9	1	0	0	0	5	2	1	0	1	6	6615	0	0
อุตสาหกรรม ไฟฟ้ากำลัง	50	50	46	4	1	2	1	21	2	15	5	7	12	7710	2	3
อุตสาหกรรม อิเล็กทรอนิกส์	59	59	49	26	0	3	0	16	0	4	5	8	3	8066	3	0
อุตสาหกรรม การก่อสร้าง	5	3	2	0	0	0	0	2	0	0	1	0	1	9000	0	0
อุตสาหกรรม อุตสาหกรรม	16	15	15	5	1	0	0	8	0	1	4	0	4	11375	0	0