



แผนพัฒนาการจัดการศึกษาของสถานศึกษา
ประจำปีการศึกษา ๒๕๖๕

วิทยาลัยอาชีวศึกษาเชียงราย
สถาบันการอาชีวศึกษาภาคเหนือ ๒
สำนักงานคณะกรรมการการอาชีวศึกษา



คำชี้แจง

แผนพัฒนาการจัดการศึกษาของวิทยาลัยอาชีวศึกษาเชียงราย ประจำปีการศึกษา ๒๕๖๓ โดยจัดทำขึ้นตามกฎกระทรวงการประกันคุณภาพการศึกษา พ.ศ. ๒๕๖๑ ซึ่งมีสาระสำคัญ ๓ ส่วน ประกอบด้วย

ส่วนที่ ๑ ข้อมูลปัจจุบันของสถานศึกษา ประกอบด้วย

- ๑.๑ แผนภูมิการบริหารสถานศึกษา
- ๑.๒ ข้อมูลด้านบุคลากร
- ๑.๓ ข้อมูลด้านผู้เรียนและผู้สำเร็จการศึกษา
- ๑.๔ ข้อมูลด้านหลักสูตรที่จัดการเรียนการสอน
- ๑.๕ ข้อมูลด้านอาคารสถานที่
- ๑.๖ ข้อมูลด้านงบประมาณ

ส่วนที่ ๒ มาตรฐานการศึกษาของสถานศึกษา ประกอบด้วย

- ๑.๑ คุณลักษณะของผู้สำเร็จการศึกษาอาชีวศึกษาที่พึงประสงค์
- ๑.๒ การจัดการอาชีวศึกษา
- ๑.๓ การสร้างสังคมแห่งการเรียนรู้
- ๑.๔ ด้านการส่งเสริมสนับสนุนการเรียนรู้ภาษาต่างประเทศ
- ๑.๕ ด้านการบริการชุมชนและจิตอาสา

ส่วนที่ ๓ ทิศทางและแนวทางการพัฒนาการจัดการศึกษาของสถานศึกษา ประกอบด้วย

- ๓.๑ วิสัยทัศน์ (Vision)
- ๓.๒ พันธกิจ (Mission)
- ๓.๓ กลยุทธ์ (Strategy)
- ๓.๔ แผนงาน/โครงการ และตั้งเป้าความสำเร็จ
- ๓.๕ การวิเคราะห์เชิงกลยุทธ์ (SWOT Analysis) ของวิทยาลัยอาชีวศึกษาเชียงราย

สถานศึกษามีหน้าที่โดยตรงในการดำเนินการประกันคุณภาพการศึกษาในสถานศึกษา โดยนำแผนพัฒนาการจัดการศึกษาของสถานศึกษา เป็นแนวทางในการขับเคลื่อนการประกันคุณภาพการศึกษาของสถานศึกษา ตามเจตนารมณ์ของพระราชบัญญัติการศึกษาแห่งชาติ พ.ศ. ๒๕๔๒ และกฎกระทรวงการประกันคุณภาพการศึกษา พ.ศ. ๒๕๖๑ เพื่อใช้การประกันคุณภาพการศึกษาเป็นกลไกสำคัญในการจัดการศึกษาของสถานศึกษาให้มีคุณภาพตามมาตรฐานที่กำหนด ผลการจัดการศึกษาบรรลุเป้าประสงค์ของหน่วยงานต้นสังกัดหรือหน่วยงานที่กำกับดูแลสถานศึกษา และการจัดการศึกษาได้รับการพัฒนาอย่างต่อเนื่องและสร้างความเชื่อมั่นให้แก่ผู้มีส่วนเกี่ยวข้องและสาธารณชน

วิทยาลัยอาชีวศึกษาเชียงราย



คำนำ

กฎกระทรวงการประกันคุณภาพการศึกษา พ.ศ. ๒๕๖๑ กำหนดให้สถานศึกษาแต่ละแห่งจัดให้มีระบบการประกันคุณภาพการศึกษาภายในสถานศึกษา โดยการกำหนดมาตรฐานการศึกษาของสถานศึกษาให้เป็นไปตามมาตรฐานการศึกษาแต่ละระดับและประเภทการศึกษาที่รัฐมนตรีว่าการกระทรวงศึกษาธิการประกาศกำหนด พร้อมทั้งจัดทำแผนพัฒนาการจัดการศึกษาของสถานศึกษาที่มุ่งคุณภาพมาตรฐานการศึกษาและดำเนินการตามแผนที่กำหนดไว้ จัดให้มีการประเมินผลและตรวจสอบคุณภาพการศึกษาภายในสถานศึกษา ติดตามผลการดำเนินการเพื่อพัฒนาสถานศึกษาให้มีคุณภาพตามมาตรฐานการศึกษา และจัดส่งรายงานผลการประเมินตนเองพร้อมแผนพัฒนาการจัดการศึกษาให้หน่วยงานต้นสังกัดหรือหน่วยงานที่กำกับดูแลสถานศึกษาเป็นประจำทุกปีการศึกษาและกำหนดให้หน่วยงานต้นสังกัดหรือหน่วยงานที่กำกับดูแลสถานศึกษา มีหน้าที่ในการให้คำปรึกษา ช่วยเหลือ และแนะนำสถานศึกษา เพื่อให้การประกันคุณภาพการศึกษาของสถานศึกษาพัฒนาอย่างต่อเนื่อง

วิทยาลัยอาชีวศึกษาเชียงราย ได้กำหนดมาตรฐานการศึกษาของสถานศึกษาให้เป็นไปตามมาตรฐานการอาชีวศึกษา ระดับประกาศนียบัตรวิชาชีพ ประกาศนียบัตรวิชาชีพชั้นสูง และการฝึกอบรมวิชาชีพ พ.ศ. ๒๕๖๑ และได้เพิ่มมาตรฐานให้สอดคล้องกับมาตรฐานการอาชีวศึกษาตามบริบทของสถานศึกษา และจัดทำแผนพัฒนาการจัดการศึกษาของสถานศึกษา ให้เป็นแนวทางในการประกันคุณภาพการศึกษาของสถานศึกษา ตามกฎกระทรวงการประกันคุณภาพการศึกษา พ.ศ. ๒๕๖๑ เพื่อนำไปสู่การปรับปรุง พัฒนาคุณภาพและมาตรฐานการศึกษาของสถานศึกษาอย่างต่อเนื่อง

แผนพัฒนาการจัดการศึกษาของสถานศึกษา มีสาระสำคัญประกอบด้วย ๑) ข้อมูลปัจจุบันของสถานศึกษา ๒) มาตรฐานการศึกษาของสถานศึกษาทิศทาง และ ๓) แนวทางการพัฒนาการจัดการศึกษาของสถานศึกษา

ขอขอบคุณคณะกรรมการ คณะทำงาน และผู้ทรงคุณวุฒิทุกท่านที่ให้ความร่วมมือในการจัดทำแผนพัฒนาการจัดการศึกษาของวิทยาลัยอาชีวศึกษาเชียงราย จนสำเร็จลุล่วงไปได้ด้วยดี

วิทยาลัยอาชีวศึกษาเชียงราย



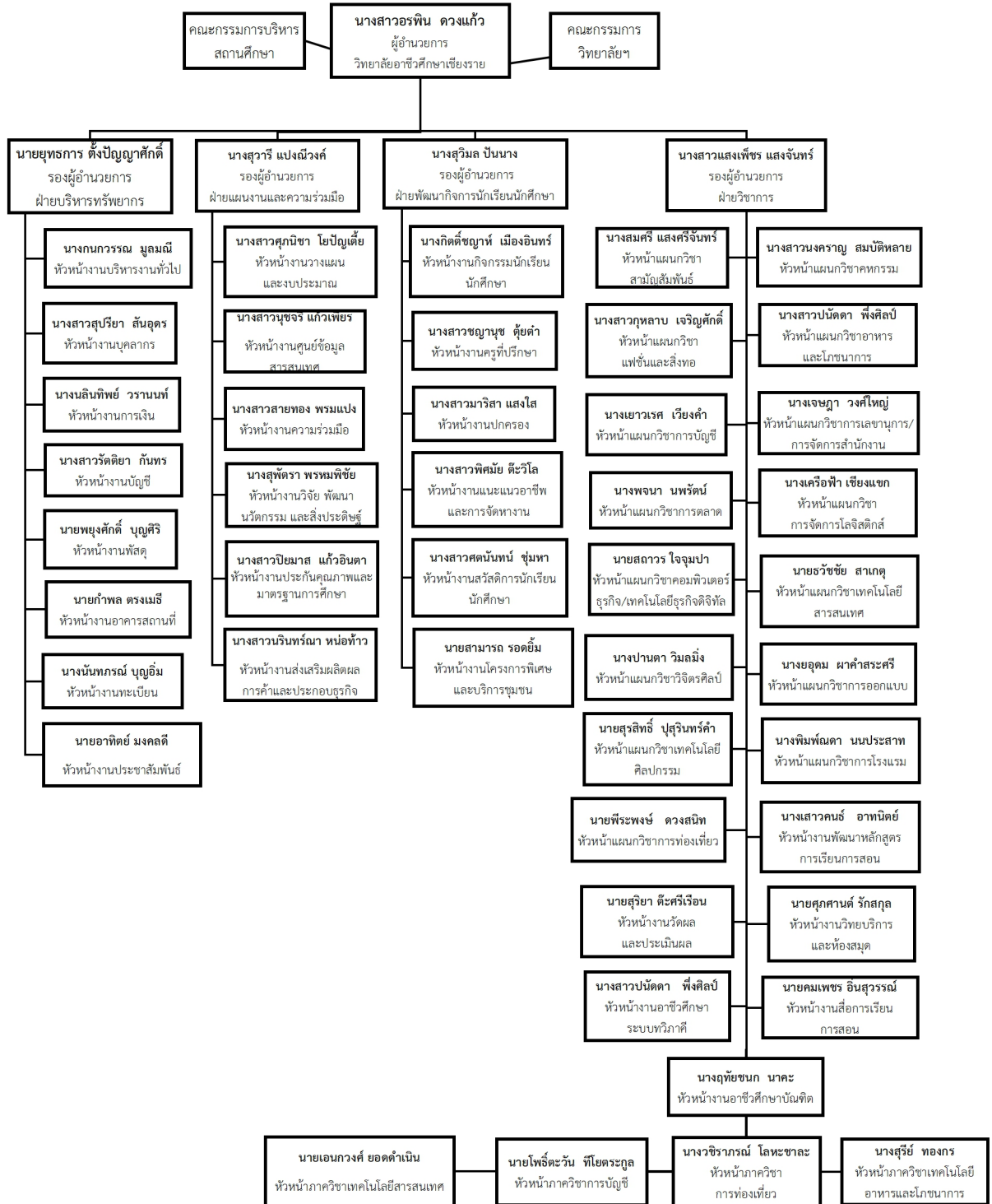
สารบัญ

	หน้า
คำนำ	ก
คำชี้แจง	ข
สารบัญ	ค
ส่วนที่ ๑ ข้อมูลปัจจุบันของสถานศึกษา	
๑.๑ แผนภูมิการบริหารศึกษา	๑
๑.๒ ข้อมูลด้านบุคลากร	๒
๑.๓ ข้อมูลด้านผู้เรียนและผู้สำเร็จการศึกษา	๓
๑.๔ ข้อมูลด้านการจัดการเรียนการสอน	๖
๑.๕ ข้อมูลด้านอาคารสถานที่	๗
๑.๖ ข้อมูลด้านงบประมาณ	๘
ส่วนที่ ๒ มาตรฐานการศึกษาของสถานศึกษา	
มาตรฐานที่ ๑ คุณลักษณะของผู้สำเร็จการศึกษาอาชีวศึกษาที่พึงประสงค์	๑๐
มาตรฐานที่ ๒ การจัดการอาชีวศึกษา	๑๐
มาตรฐานที่ ๓ การสร้างสังคมแห่งการเรียนรู้	๑๑
มาตรฐานที่ ๔ ด้านการส่งเสริมสนับสนุนการเรียนรู้ภาษาต่างประเทศ	๑๑
มาตรฐานที่ ๕ ด้านการบริการชุมชนและจิตอาสา	๑๒
ส่วนที่ ๓ ทิศทางและแนวทางการพัฒนาการจัดการศึกษาของสถานศึกษา	
๓.๑ วิสัยทัศน์ (Vision)	๑๗
๓.๒ พันธกิจ (Mission)	๑๗
๓.๓ กลยุทธ์ (Strategy)	๑๗
๓.๔ แผนงาน/โครงการ และตัวบ่งชี้ความสำเร็จ	๒๑
๓.๕ การวิเคราะห์เชิงกลยุทธ์ (SWOT Analysis) ของวิทยาลัยอาชีวศึกษาเชียงราย	๒๗
ภาคผนวก	
๑. ประกาศวิทยาลัยอาชีวศึกษาเชียงราย เรื่อง มาตรฐานการศึกษาเพื่อการประกันคุณภาพภายในสถานศึกษา พ.ศ. ๒๕๖๓	๓๐
๒. ตารางแสดงความสัมพันธ์ระหว่างเกณฑ์การประเมินการศึกษา ของสถานศึกษาตามมาตรฐานการอาชีวศึกษา พ.ศ. ๒๕๖๑ มาตรฐานการศึกษาของวิทยาลัยอาชีวศึกษาเชียงราย โครงการตามแผนปฏิบัติการ	๓๑



ส่วนที่ ๑
ข้อมูลปัจจุบันของสถานศึกษา

๑.๑ แผนภูมิการบริหารสถานศึกษา





๑.๒ ข้อมูลด้านบุคลากร

อัตรากำลัง ปี ๒๕๖๕ ข้อมูล ณ วันที่ ๑ สิงหาคม ๒๕๖๕ (ข้อมูลจากงานบุคลากร)

๑.๒.๑ อัตรากำลังของ วิทยาลัยอาชีวศึกษาเชียงราย มีบุคลากรทั้งสิ้น ๑๖๗ คน

ก. ข้าราชการ	๖๘	คน	
๑. ผู้บริหาร		๕	คน
๒. ข้าราชการครู		๖๓	คน
๓. ข้าราชการพลเรือน		-	คน
ข. ลูกจ้างประจำ	๔	คน	
๑. ทำหน้าที่สอน		-	คน
๒. ทั่วไป/สนับสนุน		๔	คน
ค. พนักงานราชการ	๗	คน	
๑. ทำหน้าที่สอน		๖	คน (ว่าง ๑ อัตรา)
๒. ทั่วไป/สนับสนุน		๑	คน
ง. ลูกจ้างชั่วคราว	๘๘	คน	
๑. ทำหน้าที่สอน		๔๗	คน
๒. ทั่วไป/สนับสนุน		๔๑	คน
จ. มีข้าราชการ/ มาช่วยราชการ		-	คน
ฉ. มีข้าราชการ/ลูกจ้าง ไปช่วยราชการ		-	คน
ช. มีอัตรว่าง ไม่มีคนครอง		-	คน
๑. ข้าราชการ		-	คน
๒. ลูกจ้างประจำ		-	คน

๑.๒.๒ ข้อมูลบุคลากร จำแนกตามวุฒิการศึกษา

- ต่ำกว่า ม.๖	๑๐	คน
- ปวช./ม.๖	๒	คน
- ปวส./อนุปริญญาตรี	๑๘	คน
- ปริญญาตรี	๙๓	คน
- ปริญญาโท	๓๙	คน
- ปริญญาเอก	๔	คน
รวม	๑๖๖	คน (ว่าง ๑ อัตรา)



๓

๑.๓ ข้อมูลด้านผู้เรียนและผู้สำเร็จการศึกษา

๑.๓.๑ ผู้เรียน

๑) จำนวนนักเรียน นักศึกษา ระดับประกาศนียบัตรวิชาชีพ (ปวช.) ปีการศึกษา ๒๕๖๔

ลำดับ	สาขาวิชา	ปวช.๑	ปวช.๒	ปวช.๓
๑.	สาขาวิชาแฟชั่นและสิ่งทอ	๒๓	๒๙	๒๒
๒.	สาขาวิชาอาหารและโภชนาการ	๑๔๕	๑๔๓	๑๕๙
๓.	สาขาวิชาคหกรรมศาสตร์	๑๑	๒๗	๒๙
๔.	สาขาวิชาจิตรศิลป์	๒๔	๑๓	๑๑
๕.	สาขาวิชาการออกแบบ	๕	๒๒	๘
๖.	สาขาวิชาเทคโนโลยีศิลปกรรม	๒๒	๑๗	๒๐
๗.	สาขาวิชาบัญชี	๖๑	๙๒	๑๐๘
๘.	สาขาวิชาการตลาด	๖๖	๒๘	๕๗
๙.	สาขาวิชาเลขานุการ	๑๙	๒๒	๑๑
๑๐.	สาขาวิชาคอมพิวเตอร์ธุรกิจ	๔๘	๒๗	๕๙
๑๑.	สาขาวิชาเทคโนโลยีสารสนเทศ	๔๑	๒๐	๓๒
๑๒.	สาขาวิชาการโรงแรม	๔๑	๔๖	๖๑
๑๓.	สาขาวิชาการท่องเที่ยว	๔๓	๖๙	๗๔
รวม		๕๕๙	๕๕๕	๖๕๑

* ที่มา : งานทะเบียน

๑๘ ม.ค. ๒๕๖๕



๒) จำนวนนักเรียน นักศึกษา ระดับประกาศนียบัตรวิชาชีพชั้นสูง (ปวส.) ปีการศึกษา ๒๕๖๔

ลำดับ	สาขาวิชา	ปวส.๑	ปวส.๒
๑.	สาขาวิชาเทคโนโลยีแฟชั่นและเครื่องแต่งกาย	๗	๘
๒.	สาขาวิชาอาหารและโภชนาการ	๗๓	๖๗
๓.	สาขาวิชาการบริหารงานคหกรรมศาสตร์	๑๒	๑๑
๔.	สาขาวิชาจิตรศิลป์	๕	๙
๕.	สาขาวิชาเทคโนโลยีศิลปกรรม	๑๑	๑๘
๖.	สาขาวิชาบัญชี	๑๐๗	๙๐
๗.	สาขาวิชาการตลาด	๓๐	๒๕
๘.	สาขาวิชาการจัดการสำนักงาน	๑๖	๑๒
๙.	สาขาวิชาเทคโนโลยีธุรกิจดิจิทัล	๔๗	๕๕
๑๐.	สาขาวิชาเทคโนโลยีสารสนเทศ	๔๖	๒๔
๑๑.	สาขาวิชาการโรงแรม	๘	๒๓
๑๒.	สาขาวิชาการท่องเที่ยว	๓๘	๔๗
๑๓.	สาขาวิชาอาหารและโภชนาการ (ทวิภาคี)	๕๐	๖๕
๑๔.	สาขาวิชาการตลาด (ทวิภาคี)	๔	๖
๑๕.	สาขาวิชาธุรกิจการค้าสมัยใหม่ (ทวิภาคี)	๑๕	๖
๑๖.	สาขาวิชาการจัดการโลจิสติกส์ (ทวิภาคี)	๓๔	๒๙
๑๗.	สาขาวิชาการโรงแรม (ทวิภาคี)	๑๕	๑๖
รวม		๕๑๘	๕๑๑

* ที่มา : งานทะเบียน
๑๘ ม.ค. ๒๕๖๕

๓) จำนวนนักเรียน นักศึกษา ระดับปริญญาตรี ปีการศึกษา ๒๕๖๔

ลำดับ	สาขาวิชา	ปีที่ ๑	ปีที่ ๒
๑.	สาขาวิชาเทคโนโลยีอาหารและโภชนาการ	๓๖	๔๘
๒.	สาขาวิชาการบัญชี	๒๕	๑๙
๓.	สาขาวิชาการท่องเที่ยว	๑๕	๒๕
รวม		๗๖	๙๒

* ที่มา : งานทะเบียน
๑๘ ม.ค. ๒๕๖๕



๑.๓.๒ ผู้สำเร็จการศึกษา ปีการศึกษา ๒๕๖๔

๑. ประเภทวิชา พาณิชยกรรม / บริหารธุรกิจ	ปวช.๓	ปวส.๒	ป.ตรี
- สาขาวิชาการบัญชี	๑๑๙	๘๙	-
- สาขาวิชาการตลาด	๕๗	๒๔	-
- สาขาวิชาการตลาด (ทวิภาคี)	-	๑๒	-
- สาขาวิชาการเลขานุการ/การจัดการสำนักงาน	๑๑	๑๒	-
- สาขาวิชาคอมพิวเตอร์ธุรกิจ/เทคโนโลยีธุรกิจดิจิทัล	๖๐	๕๕	-
- สาขาวิชาการจัดการโลจิสติกส์ (ทวิภาคี)	-	๒๘	-
๒. ประเภทวิชา อุตสาหกรรมท่องเที่ยว			
- สาขาวิชาการโรงแรม	๖๐	๒๓	-
- สาขาวิชาการโรงแรมและบริการ (ทวิภาคี)	-	๑๖	-
- สาขาวิชาการท่องเที่ยว	๗๒	๔๖	-
๓. ประเภทวิชา คหกรรม			
- สาขาวิชาแฟชั่นและสิ่งทอ	๒๒	๘	-
- สาขาวิชาอาหารและโภชนาการ	๑๗๑	๖๐	-
- สาขาวิชาอาหารและโภชนาการ (ทวิภาคี)	-	๖๔	-
- สาขาวิชาคหกรรมเพื่อการโรงแรม	๓๔	๑๑	-
๔. ประเภทวิชา ศิลปกรรม			
- สาขาวิชาจิตรศิลป์	๘	๘	-
- สาขาวิชาการออกแบบ	๘	-	-
- สาขาวิชาเทคโนโลยีศิลปกรรม	๑๙	๑๕	-
๕. ประเภทวิชา เทคโนโลยีสารสนเทศและการสื่อสาร			
- สาขาวิชาเทคโนโลยีสารสนเทศ	๒๘	๒๒	-
๖. หลักสูตรเทคโนโลยีบัณฑิต (ทล.บ) ระดับปริญญาตรี			
- สาขาวิชาการบัญชี (ต่อเนื่อง)	-	-	๑๙
- สาขาวิชาเทคโนโลยีอาหารและโภชนาการ (ต่อเนื่อง)	-	-	๔๗
- สาขาวิชาการท่องเที่ยว (ต่อเนื่อง)	-	-	๒๕
รวม	๖๖๙	๔๙๓	๙๑
รวมทั้งสิ้น	๑,๒๕๓		

* ที่มา : งานทะเบียน
๓๑ มีนาคม ๒๕๖๕



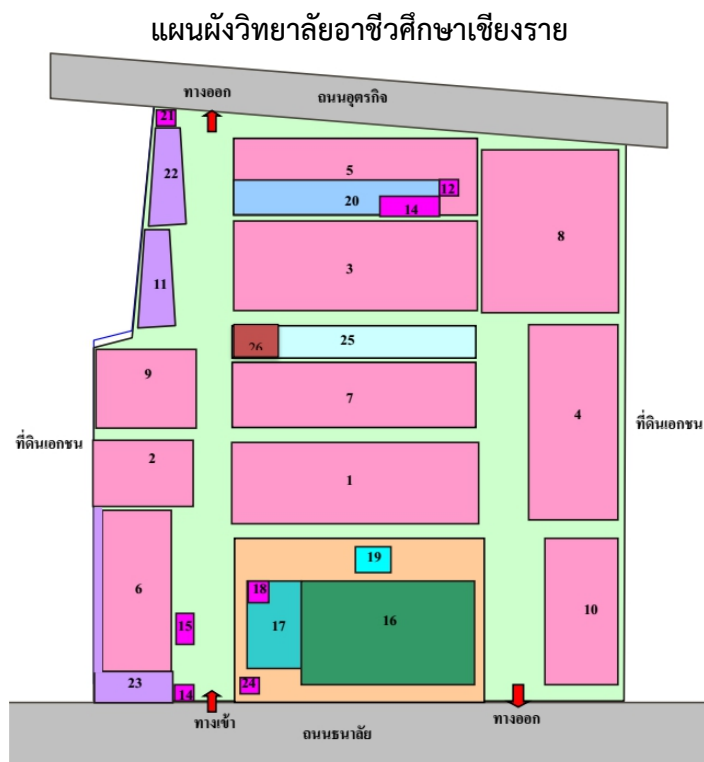
๖

๑.๔ ข้อมูลด้านการจัดการเรียนการสอน

๑. ระดับประกาศนียบัตรวิชาชีพ (ปวช.) เปิดสอนในสาขาวิชาดังนี้
 - ๑.๑. สาขาวิชาแฟชั่นและสิ่งทอ
 - ๑.๒. สาขาวิชาอาหารและโภชนาการ
 - ๑.๓. สาขาวิชาคหกรรมศาสตร์
 - ๑.๔. สาขาวิชาจิตรศิลป์
 - ๑.๕. สาขาวิชาการออกแบบ
 - ๑.๖. สาขาวิชาเทคโนโลยีศิลปกรรม
 - ๑.๗. สาขาวิชาการบัญชี
 - ๑.๘. สาขาวิชาการตลาด
 - ๑.๙. สาขาวิชาการเลขานุการ
 - ๑.๑๐. สาขาวิชาคอมพิวเตอร์ธุรกิจ
 - ๑.๑๑. สาขาวิชาเทคโนโลยีสารสนเทศ
 - ๑.๑๒. สาขาวิชาการโรงแรม
 - ๑.๑๓. สาขาวิชาการท่องเที่ยว
๒. ระดับประกาศนียบัตรวิชาชีพชั้นสูง (ปวส.) เปิดสอนในสาขาวิชาดังนี้
 - ๒.๑. สาขาวิชาเทคโนโลยีแฟชั่นและเครื่องแต่งกาย
 - ๒.๒. สาขาวิชาอาหารและโภชนาการ
 - ๒.๓. สาขาวิชาเทคโนโลยีสารสนเทศ
 - ๒.๔. สาขาวิชาการบริหารงานคหกรรมศาสตร์
 - ๒.๕. สาขาวิชาจิตรศิลป์
 - ๒.๖. สาขาวิชาเทคโนโลยีศิลปกรรม
 - ๒.๗. สาขาวิชาการบัญชี
 - ๒.๘. สาขาวิชาการตลาด
 - ๒.๙. สาขาวิชาการจัดการสำนักงาน
 - ๒.๑๐. สาขาวิชาเทคโนโลยีธุรกิจดิจิทัล
 - ๒.๑๑. สาขาวิชาการโรงแรม
 - ๒.๑๒. สาขาวิชาการท่องเที่ยว
 - ๒.๑๓. สาขาวิชาการตลาด (ทวิภาคี)
 - ๒.๑๔. สาขาวิชาอาหารและโภชนาการ (ทวิภาคี)
 - ๒.๑๕. สาขาวิชาการโรงแรม (ทวิภาคี)
 - ๒.๑๖. สาขาวิชาการจัดการโลจิสติกส์ (ทวิภาคี)
๓. ระดับปริญญาตรี (เทคโนโลยีบัณฑิต) เปิดสอนในสาขาวิชา ดังนี้
 - ๓.๑. สาขาวิชาการท่องเที่ยว
 - ๓.๒. สาขาวิชาการบัญชี
 - ๓.๓. สาขาวิชาเทคโนโลยีอาหารและโภชนาการ



๑.๕ ข้อมูลด้านอาคารสถานที่



รายละเอียดประกอบผังบริเวณวิทยาลัยอาชีวศึกษาเชียงราย

- | | | |
|---------------------------------------|--|-------------------------------------|
| ๑. อาคารเรียนและสำนักงาน | ๒. อาคารเรียนประเภทวิชาคหกรรม | ๓. อาคารเรียนประเภทวิชาบริหารธุรกิจ |
| ๔. อาคารเรียนประเภทวิชาศิลปกรรม | ๕. อาคารเรียนประเภทวิชาคหกรรมและโรงอาหาร | ๖. อาคารเรียนและสำนักงาน |
| ๗. อาคารปฏิบัติการโรงแรมและท่องเที่ยว | ๘. อาคารปฏิบัติการและหอพัก | ๙. อาคารศูนย์วิทยบริการ |
| ๑๐. อาคารฝึกประสบการณ์วิชาชีพ | ๑๑. ห้องน้ำ-ห้องส้วม (เฮือนสุขาวดี) | ๑๒. ห้องพยาบาล |
| ๑๓. ห้ององค์การนักวิชาชีพ ฯ | ๑๔. ศาลพระภูมิ | ๑๕. องค์พระวิชฌุกรม |
| ๑๖. ลานอเนกประสงค์ | ๑๗. สนามวอลเลย์บอล | ๑๘. ศาลาพระพุทธรูป |
| ๑๙. เสาธง | ๒๐. โรงอาหาร | ๒๑. โรงขยะ |
| ๒๒. โรงรถ | ๒๓. อาคารปฏิบัติการชมพูพันธ์ทิพย์ | ๒๔. ป้อมยาม |
| ๒๕. สระน้ำ | ๒๖. ศาลา | |



๑.๖ ข้อมูลด้านงบประมาณ ประจำปีงบประมาณ พ.ศ. ๒๕๖๕

๑. ประมาณการรายรับ		๑๐๓,๕๔๖,๘๘๐	บาท
ก. เงินรายได้ (บกศ.) ยกมา		๒๓,๐๐๐,๐๐๐	บาท
- ยอดยกมาจากปีปัจจุบัน	๒,๐๐๐,๐๐๐	บาท	
- คาดว่ามีรายรับในปีต่อไป	๒๑,๐๐๐,๐๐๐	บาท	
ข. เงินงบประมาณ ปี ๒๕๖๕ ที่คาดว่าจะได้รับ		๘๐,๕๔๖,๘๘๐	บาท
- งบบุคลากร	๑,๘๑๕,๙๔๐	บาท	
- งบดำเนินงาน	๕,๐๙๒,๑๐๐	บาท	
- งบลงทุน	๔๒,๔๐๓,๐๐๐	บาท	
- งบเงินอุดหนุน	๒๔,๓๔๔,๓๔๐	บาท	
- งบรายจ่ายอื่น	๖,๘๙๑,๕๐๐	บาท	
๒. ประมาณการรายจ่าย		๑๐๓,๕๔๖,๘๘๐	บาท
งบบุคลากร		๑๑,๘๑๕,๙๔๐	บาท
- ค่าตอบแทนพนักงานราชการ	๑,๘๑๕,๙๔๐	บาท	
- ค่าจ้างชั่วคราวครูจ้างสอน	๕,๐๐๐,๐๐๐	บาท	
- ค่าจ้างชั่วคราวบุคลากรทางการศึกษา	๕,๐๐๐,๐๐๐	บาท	
งบดำเนินงาน		๒๓,๒๖๘,๔๐๐	บาท
- ค่าตอบแทน	๘,๓๗๐,๐๐๐	บาท	
- ค่าใช้สอย	๖,๒๙๐,๐๐๐	บาท	
- วัสดุ	๔,๗๗๘,๔๐๐	บาท	
- ค่าสาธารณูปโภค	๓,๘๒๐,๐๐๐	บาท	
งบลงทุน		๔๒,๔๐๓,๐๐๐	บาท
- ครุภัณฑ์	๑,๕๐๐,๐๐๐	บาท	
- สิ่งก่อสร้าง	๔๐,๙๐๓,๐๐๐	บาท	
งบเงินอุดหนุน		๑๔,๖๓๖,๑๙๐	บาท
สนับสนุนการจัดการศึกษาตั้งแต่ระดับอนุบาลจนจบการศึกษาขั้นพื้นฐาน (๑๕ ปี)		๘,๒๑๐,๖๙๐	บาท
- ค่าหนังสือเรียน	(๓,๘๑๘,๐๐๐ บาท)		
- ค่าอุปกรณ์การเรียน	(๘๗๘,๑๔๐ บาท)		
- ค่าเครื่องแบบนักเรียน	(๑,๗๐๑,๐๐๐ บาท)		
- กิจกรรมพัฒนาคุณภาพผู้เรียน	(๑,๘๑๙,๕๕๐ บาท)		
- ทุนการศึกษาเฉลิมราชกุมารี	๒๘๒,๕๐๐	บาท	
- ค่าใช้จ่ายในการบรรเทาภาระค่าใช้จ่ายด้านการศึกษา	๕,๙๗๒,๐๐๐	บาท	
- โครงการสร้างองค์ความรู้ทางการอาชีวศึกษา	๑๗๑,๐๐๐	บาท	
งบรายจ่ายอื่น		๖,๘๙๑,๕๐๐	บาท
- โครงการอาชีวะต้านยาเสพติด	๔๐,๐๐๐	บาท	
- โครงการพัฒนาศักยภาพผู้เรียนในการเป็นผู้ประกอบการ	๑๙๐,๐๐๐	บาท	
- โครงการขับเคลื่อนความร่วมมือการจัดการอาชีวศึกษาภาคีรัฐฯ	๙๑,๐๐๐	บาท	



แผนพัฒนาการจัดการศึกษาของวิทยาลัยอาชีวศึกษาเชียงราย ปีการศึกษา ๒๕๖๕

๙

- โครงการพัฒนาความร่วมมือเพื่อพัฒนาอาชีวศึกษาไทยกับต่างประเทศ	๕๐๐,๐๐๐	บาท
- โครงการพัฒนาความร่วมมืออาชีวศึกษาสู่มาตรฐานนานาชาติ	๑๖๐,๐๐๐	บาท
- โครงการจัดการศึกษาเรียนรวมหลักสูตรอาชีวศึกษาและมัธยมศึกษาตอนปลาย (ทวิศึกษา)	๙๔๕,๐๐๐	บาท
- โครงการฝึกอบรมวิชาชีพพระยะสันฐานสมรรถนะ	๑๐๔,๐๐๐	บาท
- โครงการส่งเสริมและพัฒนาการจัดการกระบวนการเรียนรู้โดยรูปแบบการวิจัยเป็นฐาน (RBL)	๓๕,๐๐๐	บาท
- โครงการพัฒนาศูนย์ความเป็นเลิศทางการอาชีวศึกษา (Excellent Center)	๑,๙๐๐,๐๐๐	บาท
- โครงการเสริมสร้างและพัฒนาศักยภาพครูและบุคลากรทางการศึกษา	๓๐,๐๐๐	บาท
- โครงการพัฒนาทักษะภาษาอังกฤษ	๗๔,๙๐๐	บาท
- โครงการบูรณาการการพัฒนาทักษะวิชาชีพกับการเสริมสร้างคุณลักษณะอันพึงประสงค์ของผู้เรียนอาชีวศึกษา (Fix it = จิตอาสา)	๓๕๕,๕๐๐	บาท
- โครงการลดปัญหาการออกกลางคัน	๑๗,๐๐๐	บาท
- โครงการยกระดับการจัดการเรียนการสอนในสถานศึกษาอาชีวศึกษาสู่มาตรฐานอาเซียน	๕๙๑,๗๐๐	บาท
- โครงการพัฒนาทักษะการเรียนรู้ผู้เรียนเพื่อการดำรงชีวิตในศตวรรษที่ ๒๑	๓๕๕,๐๐๐	บาท
- โครงการส่งเสริมการพัฒนาทักษะอาชีพให้กับผู้เรียนตามนโยบายลดเวลาเรียน เพิ่มเวลารู้	๒๑๐,๐๐๐	บาท
- โครงการป้องกันและแก้ไขปัญหาพฤติกรรมเสี่ยงของผู้เรียนอาชีวศึกษา	๑๗๑,๐๐๐	บาท
- โครงการอนุรักษ์พันธุกรรมพืชอันเนื่องมาจากพระราชดำริ	๓๐,๐๐๐	บาท
- โครงการเร่งประสิทธิภาพการสอนครูอาชีวศึกษา	๓๗๙,๒๐๐	บาท
- โครงการติดตามและประเมินผลการขับเคลื่อนการจัดการอาชีวศึกษา	๑๗,๐๐๐	บาท
- โครงการป้องกันและแก้ไขการตั้งครรภ์ในเยาวชนคนพันธุ์ R	๑๒๐,๐๐๐	บาท
- โครงการจัดหาบุคลากรสนับสนุนเพื่อครูผู้สอน	๒๓๕,๒๐๐	บาท
- โครงการจ้างครูวิชาชีพผู้ทรงคุณค่า	๓๔๐,๐๐๐	บาท
เงินรายได้สถานศึกษา	๔,๕๓๑,๘๕๐	บาท
- สำรองเพื่อสนับสนุนงานนโยบาย สอศ. กระทรวง พื้นที่	๑,๐๐๐,๐๐๐	บาท
- โครงการตามแผนปฏิบัติการ	๓,๕๓๑,๘๕๐	บาท



ส่วนที่ ๒

มาตรฐานการศึกษาของสถานศึกษา

มาตรฐานการศึกษาของวิทยาลัยอาชีวศึกษาเชียงราย ประกอบไปด้วย ๕ มาตรฐาน ๑๓ ประเด็น การประเมิน ดังนี้

มาตรฐานที่ ๑ คุณลักษณะของผู้สำเร็จการศึกษาอาชีวศึกษาที่พึงประสงค์

การจัดการอาชีวศึกษา เป็นการจัดการศึกษาเพื่อพัฒนาผู้สำเร็จการศึกษาอาชีวศึกษาให้มีความรู้ มีทักษะและการประยุกต์ใช้เป็นไปตามมาตรฐานคุณวุฒิอาชีวศึกษาแต่ละระดับการศึกษา และมีคุณธรรม จริยธรรม และคุณลักษณะที่พึงประสงค์ ประกอบด้วยประเด็นการประเมิน ดังนี้

๑.๑ ด้านความรู้

ผู้สำเร็จการศึกษาอาชีวศึกษามีความรู้เกี่ยวกับข้อเท็จจริง ตามหลักการ ทฤษฎี และแนวปฏิบัติ ต่าง ๆ ที่เกี่ยวข้อง กับสาขาวิชาที่เรียน หรือทำงาน โดยเน้นความรู้เชิงทฤษฎี และหรือข้อเท็จจริง เป็นไปตาม มาตรฐานคุณวุฒิอาชีวศึกษาแต่ละระดับการศึกษา

๑.๒ ด้านทักษะและการประยุกต์ใช้

ผู้สำเร็จการศึกษาอาชีวศึกษามีทักษะที่จำเป็นในศตวรรษที่ ๒๑ ทักษะวิชาชีพ และทักษะชีวิต เป็นไปตามมาตรฐานคุณวุฒิอาชีวศึกษาแต่ละระดับการศึกษา สามารถประยุกต์ใช้ในการปฏิบัติงาน และการดำรงชีวิตอยู่ร่วมกับผู้อื่นอย่างมีความสุขตามปรัชญาเศรษฐกิจพอเพียง และมีสุขภาพที่ดี

๑.๓ ด้านคุณธรรม จริยธรรม และคุณลักษณะที่พึงประสงค์

ผู้สำเร็จการศึกษาอาชีวศึกษามีคุณธรรม จริยธรรม จรรยาบรรณวิชาชีพ เจตคติ และกิริยาที่ดี ภูมิใจและรักษาเอกลักษณ์ของชาติไทย เคารพกฎหมาย เคารพสิทธิของผู้อื่น มีความรับผิดชอบตามบทบาท หน้าที่ของตนเองตามระบอบประชาธิปไตยอันมีพระมหากษัตริย์ทรงเป็นประมุข มีจิตสาธารณะ และมีจิตสำนึกรักษาสีแกวเดอล้อม

มาตรฐานที่ ๒ การจัดการอาชีวศึกษา

สถานศึกษามีครูที่มีคุณวุฒิการศึกษาและจำนวนตามเกณฑ์ที่กำหนด ใช้หลักสูตรฐานสมรรถนะ ในการจัดการเรียนการสอนที่เน้นผู้เรียนเป็นสำคัญ และบริหารจัดการทรัพยากรของสถานศึกษาอย่างมีประสิทธิภาพ มีความสำเร็จในการดำเนินการตามนโยบายสำคัญของหน่วยงานต้นสังกัดหรือหน่วยงานที่กำกับ ดูแลสถานศึกษา ประกอบด้วยประเด็นการประเมิน ดังนี้

๒.๑ ด้านหลักสูตรอาชีวศึกษา

สถานศึกษาใช้หลักสูตรฐานสมรรถนะที่สอดคล้องกับความต้องการของผู้เรียน ชุมชน สถานประกอบการ ตลาดแรงงาน มีการปรับปรุงรายวิชาเดิม หรือกำหนดรายวิชาใหม่ หรือกลุ่มวิชาเพิ่มเติม ให้ทันต่อการเปลี่ยนแปลงของเทคโนโลยีและความต้องการของตลาดแรงงาน โดยความร่วมมือ กับสถานประกอบการหรือหน่วยงานที่เกี่ยวข้อง



๒.๒ ด้านการจัดการเรียนการสอนอาชีวศึกษา

สถานศึกษามีครูที่มีคุณวุฒิการศึกษาและมีจำนวนตามเกณฑ์ที่กำหนด ได้รับการพัฒนาอย่างเป็นระบบต่อเนื่อง เพื่อเป็นผู้พร้อมทั้งด้านคุณธรรม จริยธรรม และความเข้มแข็งทางวิชาการและวิชาชีพ จัดการเรียนการสอนที่เน้นผู้เรียนเป็นสำคัญ ตอบสนองความต้องการของผู้เรียนทั้งวัยเรียนและวัยทำงานตามหลักสูตร มาตรฐานคุณวุฒิอาชีวศึกษาแต่ละระดับการศึกษา ตามระเบียบหรือข้อบังคับเกี่ยวกับการจัดการศึกษาและการประเมินผลการเรียนของแต่ละหลักสูตร ส่งเสริม สนับสนุน กำกับ ดูแลให้ครูจัดการเรียนการสอนรายวิชาให้ถูกต้อง ครบถ้วน สมบูรณ์

๒.๓ ด้านการบริหารจัดการ

สถานศึกษาบริหารจัดการบุคลากร สภาพแวดล้อม ภูมิทัศน์ อาคารสถานที่ ห้องเรียน ห้องปฏิบัติการ โรงฝึกงาน ศูนย์วิทยบริการ สื่อ แหล่งเรียนรู้ เทคโนโลยีสารสนเทศ ครุภัณฑ์ และงบประมาณ ของสถานศึกษาที่มีอยู่อย่างเต็มศักยภาพและมีประสิทธิภาพ

๒.๔ ด้านการนำนโยบายสู่การปฏิบัติ

สถานศึกษามีความสำเร็จในการดำเนินการบริหารจัดการสถานศึกษา ตามนโยบายสำคัญที่หน่วยงานต้นสังกัดหรือหน่วยงานที่กำกับดูแลสถานศึกษามอบหมาย โดยความร่วมมือของผู้บริหาร ครู บุคลากรทางการศึกษาและผู้เรียน รวมทั้งการช่วยเหลือ ส่งเสริม สนับสนุนจากผู้ปกครอง ชุมชน สถานประกอบการและหน่วยงานที่เกี่ยวข้องทั้งภาครัฐและภาคเอกชน

มาตรฐานที่ ๓ การสร้างสังคมแห่งการเรียนรู้

สถานศึกษาร่วมมือกับบุคคล ชุมชน องค์กรต่าง ๆ เพื่อสร้างสังคมแห่งการเรียนรู้ มีการจัดทำนวัตกรรม สิ่งประดิษฐ์ งานสร้างสรรค์ งานวิจัย ประกอบด้วยประเด็นการประเมิน ดังนี้

๓.๑ ด้านความร่วมมือในการสร้างสังคมแห่งการเรียนรู้

สถานศึกษามีการสร้างความร่วมมือกับบุคคล ชุมชน องค์กรต่าง ๆ ทั้งในประเทศ และต่างประเทศในการจัดการศึกษา การจัดทรัพยากรทางการศึกษา กระบวนการเรียนรู้ การบริการทางวิชาการและวิชาชีพ โดยใช้เทคโนโลยีที่เหมาะสม เพื่อพัฒนาผู้เรียนและคนในชุมชนสู่สังคมแห่งการเรียนรู้

๓.๒ ด้านนวัตกรรม สิ่งประดิษฐ์ งานสร้างสรรค์ งานวิจัย

สถานศึกษาส่งเสริมสนับสนุนให้มีการจัดทำนวัตกรรม สิ่งประดิษฐ์ งานสร้างสรรค์ งานวิจัย โดยผู้บริหาร ครู บุคลากรทางการศึกษา ผู้เรียน หรือร่วมกับบุคคล ชุมชน องค์กรต่าง ๆ ที่สามารถนำไปใช้ประโยชน์ได้ตามวัตถุประสงค์ และเผยแพร่สู่สาธารณชน

มาตรฐานที่ ๔ ด้านการส่งเสริมสนับสนุนการเรียนรู้ภาษาต่างประเทศ

สถานศึกษาส่งเสริมสนับสนุนการเรียนรู้ภาษาต่างประเทศ ด้วยการจัดกิจกรรมการเรียนรู้ จัดหาและพัฒนาสื่อการเรียนรู้ และสนับสนุนให้ผู้เรียนทุกคนสามารถเข้าถึงสื่อและกิจกรรมการเรียนรู้ภาษาต่างประเทศได้อย่างทั่วถึง ประกอบด้วยประเด็นการประเมิน ดังนี้



๔.๑ ด้านการส่งเสริมสนับสนุนการเรียนรู้ภาษาอังกฤษ

สถานศึกษาส่งเสริมสนับสนุนการเรียนรู้ภาษาอังกฤษ ด้วยการจัดกิจกรรมการเรียนรู้ จัดหาและพัฒนาสื่อการเรียนรู้ และสนับสนุนให้ผู้เรียนทุกคนสามารถเข้าถึงสื่อและกิจกรรมการเรียนรู้ภาษาอังกฤษได้อย่างทั่วถึง

๔.๒ ด้านการส่งเสริม สนับสนุนการเรียนรู้ภาษาจีน

สถานศึกษาส่งเสริมสนับสนุนการเรียนรู้ภาษาจีน ด้วยการจัดกิจกรรมการเรียนรู้ จัดหาและพัฒนาสื่อการเรียนรู้ และสนับสนุนให้ผู้เรียนทุกคนสามารถเข้าถึงสื่อและกิจกรรมการเรียนรู้ภาษาจีนได้อย่างทั่วถึง

มาตรฐานที่ ๕ ด้านการบริการชุมชนและจิตอาสา

สถานศึกษามีการบริหารจัดการ การบริการชุมชน การบริการวิชาการ การบริการวิชาชีพและจิตอาสา โดยการมีส่วนร่วมของผู้บริหาร ครู บุคลากรทางการศึกษา และผู้เรียนและส่งเสริมให้ผู้เรียนเป็นผู้มีจิตอาสา โดยใช้วิชาชีพสร้างประโยชน์ให้กับชุมชนและสังคม ประกอบด้วยประเด็นการประเมิน ดังนี้

๕.๑ ด้านการบริการชุมชน

สถานศึกษามีการบริหารจัดการ การบริการชุมชน การบริการวิชาการ การบริการวิชาชีพ โดยการมีส่วนร่วมของผู้บริหาร ครู บุคลากรทางการศึกษา และผู้เรียน

๕.๒ ด้านจิตอาสา

สถานศึกษามีการบริหารจัดการจิตอาสา โดยการมีส่วนร่วมของผู้บริหาร ครู บุคลากรทางการศึกษา และผู้เรียนและส่งเสริมให้ผู้เรียนเป็นผู้มีจิตอาสาโดยใช้วิชาชีพสร้างประโยชน์ให้กับชุมชนและสังคม



เกณฑ์การให้คะแนน มาตรฐานที่ ๔ ด้านการส่งเสริมสนับสนุนการเรียนรู้ภาษาต่างประเทศ

๔.๑ ด้านการส่งเสริมสนับสนุนการเรียนรู้ภาษาอังกฤษ

คำอธิบาย

สถานศึกษามีการส่งเสริมสนับสนุนการเรียนรู้ภาษาอังกฤษ ด้วยการจัดกิจกรรมการเรียนรู้ จัดหาและพัฒนาสื่อการเรียนรู้ และสนับสนุนให้ผู้เรียนทุกคนสามารถเข้าถึงสื่อและกิจกรรมการเรียนรู้ภาษาอังกฤษได้อย่างทั่วถึง

การประเมิน

๑. สถานศึกษาจัดกิจกรรมให้ผู้เรียนเข้าร่วมกิจกรรมส่งเสริมการเรียนรู้ทางด้านภาษาอังกฤษ
๒. สถานศึกษามีการส่งเสริมสนับสนุนให้มีการประกวด แข่งขันทักษะในระดับสถานศึกษา
๓. สถานศึกษามีการส่งเสริมสนับสนุนให้มีการประกวด แข่งขันทักษะในระดับจังหวัด
๔. สถานศึกษามีการส่งเสริมสนับสนุนให้มีการประกวด แข่งขันทักษะในระดับภาค
๕. สถานศึกษามีการส่งเสริมสนับสนุนให้มีการประกวด แข่งขันทักษะในระดับชาติ

หมายเหตุ

รางวัล หมายถึง รางวัลชนะเลิศ รองชนะเลิศ หรือคุณภาพมาตรฐานระดับเหรียญทอง เหรียญเงิน เหรียญทองแดง หรือรางวัลอื่น ๆ ไม่นับรางวัลชมเชย

การตรวจสอบข้อมูล

๑. ผลการเข้าร่วมกิจกรรมส่งเสริมการเรียนรู้ภาษาอังกฤษของผู้เรียน
๒. สถานศึกษามีกระบวนการในการส่งเสริม สนับสนุนให้ผู้เรียนได้รับการพัฒนาทักษะภาษาอังกฤษ ในการเข้าร่วมการประกวดแข่งขันด้านทักษะทางภาษาอังกฤษ ทั้งในระดับสถานศึกษา ระดับจังหวัด ระดับภาค และระดับชาติ
๓. ผลการประกวดแข่งขันด้านทักษะทางภาษาอังกฤษ ตามที่สำนักงานคณะกรรมการกำหนดหรือเข้าร่วมกับหน่วยงานอื่น ๆ ทั้งในระดับจังหวัด ระดับภาค และระดับชาติ

เกณฑ์การประเมิน

ผลการประเมินมาเทียบกับเกณฑ์การประเมิน ดังนี้

ผลการประเมิน	ค่าคะแนน	ระดับคุณภาพ
มีผลการประเมินตามข้อ ๑ ข้อ ๒ และข้อ ๕	๕	ยอดเยี่ยม
มีผลการประเมินตามข้อ ๑ ข้อ ๒ และข้อ ๔	๔	ดีเลิศ
มีผลการประเมินตามข้อ ๑ ข้อ ๒ และข้อ ๓	๓	ดี
มีผลการประเมินตามข้อ ๑ ข้อ ๒	๒	ปานกลาง
มีผลการประเมินตามข้อ ๑	๑	กำลังพัฒนา



เกณฑ์การให้คะแนน มาตรฐานที่ ๔ ด้านการส่งเสริมสนับสนุนการเรียนรู้ภาษาต่างประเทศ

๔.๒ ด้านการส่งเสริมสนับสนุนการเรียนรู้ภาษาจีน

คำอธิบาย

สถานศึกษาส่งเสริมสนับสนุนการเรียนรู้ภาษาจีน ด้วยการจัดกิจกรรมการเรียนรู้ จัดหาและพัฒนาสื่อการเรียนรู้ และสนับสนุนให้ผู้เรียนทุกคนสามารถเข้าถึงสื่อและกิจกรรมการเรียนรู้ภาษาจีนได้อย่างทั่วถึง

การประเมิน

๑. สถานศึกษาจัดกิจกรรมให้ผู้เรียนเข้าร่วมกิจกรรมส่งเสริมการเรียนรู้ทางด้านภาษาจีน
๒. สถานศึกษามีการส่งเสริมสนับสนุนให้มีการประกวด แข่งขันทักษะในระดับสถานศึกษา
๓. สถานศึกษามีการส่งเสริมสนับสนุนให้มีการประกวด แข่งขันทักษะในระดับจังหวัด
๔. สถานศึกษามีการส่งเสริมสนับสนุนให้มีการประกวด แข่งขันทักษะในระดับภาค
๕. สถานศึกษามีการส่งเสริมสนับสนุนให้มีการประกวด แข่งขันทักษะในระดับชาติ

หมายเหตุ

รางวัล หมายถึง รางวัลชนะเลิศ รองชนะเลิศ หรือคุณภาพมาตรฐานระดับเหรียญทอง เหรียญเงิน เหรียญทองแดง หรือรางวัลอื่น ๆ ไม่นับรางวัลชมเชย

การตรวจสอบข้อมูล

๑. ผลการเข้าร่วมกิจกรรมส่งเสริมการเรียนรู้ภาษาจีนของผู้เรียน
๒. สถานศึกษามีกระบวนการในการส่งเสริม สนับสนุนให้ผู้เรียนได้รับการพัฒนาทักษะภาษาจีนในการเข้าร่วมการประกวดแข่งขันด้านทักษะทางภาษาจีนทั้งในระดับสถานศึกษา ระดับจังหวัด ระดับภาค และระดับชาติ
๓. ผลการประกวดแข่งขันด้านทักษะทางภาษาจีนตามที่สำนักงานคณะกรรมการกำหนด หรือเข้าร่วมกับหน่วยงานอื่น ๆ ทั้งในระดับจังหวัด ระดับภาค และระดับชาติ

เกณฑ์การประเมิน

ผลการประเมินมาเทียบกับเกณฑ์การประเมิน ดังนี้

ผลการประเมิน	ค่าคะแนน	ระดับคุณภาพ
มีผลการประเมินตามข้อ ๑ ข้อ ๒ และข้อ ๕	๕	ยอดเยี่ยม
มีผลการประเมินตามข้อ ๑ ข้อ ๒ และข้อ ๔	๔	ดีเลิศ
มีผลการประเมินตามข้อ ๑ ข้อ ๒ และข้อ ๓	๓	ดี
มีผลการประเมินตามข้อ ๑ ข้อ ๒	๒	ปานกลาง
มีผลการประเมินตามข้อ ๑	๑	กำลังพัฒนา



เกณฑ์การให้คะแนน มาตรฐานที่ ๕ ด้านการบริการชุมชนและจิตอาสา

๕.๑ ด้านการบริการชุมชน

คำอธิบาย

สถานศึกษามีการบริหารจัดการ การบริการชุมชน การบริการวิชาการ การบริการวิชาชีพ โดยการมีส่วนร่วมของผู้บริหาร ครู บุคลากรทางการศึกษา และผู้เรียน

การประเมิน

๑. สถานศึกษาจัดกิจกรรมให้ผู้บริหาร ครู บุคลากรทางการศึกษา และผู้เรียนเข้าร่วมกิจกรรมบริการชุมชน
๒. สถานศึกษาจัดกิจกรรมให้ผู้บริหาร ครู บุคลากรทางการศึกษา และผู้เรียนเข้าร่วมกิจกรรมบริการวิชาการ
๓. สถานศึกษาจัดกิจกรรมให้ผู้บริหาร ครู บุคลากรทางการศึกษา และผู้เรียนเข้าร่วมกิจกรรมบริการวิชาชีพ

การตรวจสอบข้อมูล

๑. ผลการเข้าร่วมกิจกรรมบริการชุมชนของผู้บริหาร ครู บุคลากรทางการศึกษา และผู้เรียน
๒. ผลการเข้าร่วมกิจกรรมบริการวิชาการของผู้บริหาร ครู บุคลากรทางการศึกษา และผู้เรียน
๓. ผลการเข้าร่วมกิจกรรมบริการวิชาชีพของผู้บริหาร ครู บุคลากรทางการศึกษา และผู้เรียน

เกณฑ์การประเมิน

ผลการประเมินมาเทียบกับเกณฑ์การประเมิน ดังนี้

ผลการประเมิน	ค่าคะแนน	ระดับคุณภาพ
มีผลการประเมินตามข้อ ๑ ข้อ ๒ และข้อ ๓ ตั้งแต่ จำนวน ๑๐ กิจกรรมขึ้นไป	๕	ยอดเยี่ยม
มีผลการประเมินตามข้อ ๑ ข้อ ๒ และข้อ ๓ จำนวน ๘ - ๙ กิจกรรม	๔	ดีเลิศ
มีผลการประเมินตามข้อ ๑ ข้อ ๒ และข้อ ๓ จำนวน ๖ - ๗ กิจกรรม	๓	ดี
มีผลการประเมินตามข้อ ๑ ข้อ ๒ และข้อ ๓ จำนวน ๔ - ๕ กิจกรรม	๒	ปานกลาง
มีผลการประเมินตามข้อ ๑ ข้อ ๒ และข้อ ๓ น้อยกว่า จำนวน ๔ กิจกรรม	๑	กำลังพัฒนา



เกณฑ์การให้คะแนน มาตรฐานที่ ๕ ด้านการบริการชุมชนและจิตอาสา

๕.๒ ด้านจิตอาสา

คำอธิบาย

สถานศึกษามีการบริหารจัดการจิตอาสา โดยการมีส่วนร่วมของผู้บริหาร ครู บุคลากรทางการศึกษา และผู้เรียนและส่งเสริมให้ผู้เรียนเป็นผู้มีจิตอาสาโดยใช้วิชาชีพสร้างประโยชน์ให้กับชุมชนและสังคม

การประเมิน

๑. สถานศึกษาจัดกิจกรรมให้ผู้บริหาร ครู บุคลากรทางการศึกษา และผู้เรียนเข้าร่วมกิจกรรมจิตอาสา บำเพ็ญประโยชน์

การตรวจสอบข้อมูล

๑. ผลการเข้าร่วมกิจกรรมจิตอาสาของผู้บริหาร ครู บุคลากรทางการศึกษา และผู้เรียน

เกณฑ์การประเมิน

ผลการประเมินมาเทียบกับเกณฑ์การประเมิน ดังนี้

ผลการประเมิน	ค่าคะแนน	ระดับคุณภาพ
มีผลการประเมินตามข้อ ๑ ตั้งแต่ จำนวน ๕ กิจกรรมขึ้นไป	๕	ยอดเยี่ยม
มีผลการประเมินตามข้อ ๑ จำนวน ๔ กิจกรรม	๔	ดีเลิศ
มีผลการประเมินตามข้อ ๑ จำนวน ๓ กิจกรรม	๓	ดี
มีผลการประเมินตามข้อ ๑ จำนวน ๒ กิจกรรม	๒	ปานกลาง
มีผลการประเมินตามข้อ ๑ จำนวน ๑ กิจกรรม	๑	กำลังพัฒนา



ส่วนที่ ๓

ทิศทางและแนวทางการพัฒนาการจัดการศึกษาของสถานศึกษา

ผลการศึกษา วิเคราะห์ มาตรฐานการศึกษาของสถานศึกษา และสภาพการณ์ของสถานศึกษาทั้งภายในและภายนอก สามารถนำมากำหนดทิศทางและแนวทางการพัฒนาการจัดการศึกษาของสถานศึกษา ดังนี้

๓.๑ วิสัยทัศน์ (Vision)

"มุ่งจัดการศึกษา อย่างมีคุณภาพตามมาตรฐานอาชีวศึกษา สู่ยุคไทยแลนด์ ๔.๐"

๓.๒ พันธกิจ (Mission)

หมายถึง ภารกิจที่สถานศึกษาจะต้องทำเพื่อให้ความคาดหวังที่กำหนดไว้ประสบความสำเร็จ โดยในแต่ละพันธกิจจะกำหนดเป้าประสงค์ (Goals) รองรับเพื่อระบุดผลจากการดำเนินงานตามพันธกิจ

วิทยาลัยอาชีวศึกษาเชียงราย กำหนดพันธกิจเพื่อให้บรรลุซึ่งวิสัยทัศน์ที่กำหนดไว้ดังนี้

พันธกิจที่ ๑ พัฒนาผู้สำเร็จการศึกษาอาชีวศึกษาให้มีความรู้ ทักษะ คุณธรรม จริยธรรม จรรยาบรรณ วิชาชีพ มีจิตสำนึกรักษ์สิ่งแวดล้อม ให้เป็นไปตามมาตรฐานคุณวุฒิอาชีวศึกษา

พันธกิจที่ ๒ พัฒนาหลักสูตรฐานสมรรถนะที่สอดคล้องกับความต้องการของผู้เรียน ชุมชน สถานประกอบการ ตลาดแรงงาน

พันธกิจที่ ๓ พัฒนาครูอย่างเป็นระบบต่อเนื่องทั้งด้านคุณธรรม จริยธรรมและความเข้มแข็งทางวิชาการและวิชาชีพ

พันธกิจที่ ๔ พัฒนา ส่งเสริมให้มีการจัดการเรียนการสอนที่เน้นผู้เรียนเป็นสำคัญตามหลักสูตรและมาตรฐานคุณวุฒิอาชีวศึกษา

พันธกิจที่ ๕ พัฒนาระบบการบริหารจัดการบุคลากร สภาพแวดล้อม ภูมิทัศน์ อาคารสถานที่ ห้องเรียน ห้องปฏิบัติการ สื่อ แหล่งเรียนรู้ เทคโนโลยีสารสนเทศ และงบประมาณอย่างมีประสิทธิภาพ

พันธกิจที่ ๖ สร้างความร่วมมือกับบุคคล ชุมชน องค์กรต่าง ๆ ทั้งในประเทศและต่างประเทศในการจัดการศึกษา โดยใช้เทคโนโลยีที่เหมาะสม

พันธกิจที่ ๗ ส่งเสริม สนับสนุนให้มีการจัดทำนวัตกรรม สิ่งประดิษฐ์ งานสร้างสรรค์ งานวิจัย ให้สามารถนำไปใช้ประโยชน์ได้ตามวัตถุประสงค์และเผยแพร่สู่สาธารณชน

พันธกิจที่ ๘ ส่งเสริมและพัฒนา ผู้บริหาร ครู และผู้เรียน ให้มีคุณภาพในการใช้ภาษาต่างประเทศ

๓.๓ กลยุทธ์ (Strategy)

หมายถึง การกำหนดวิธีการดำเนินงานของแต่ละพันธกิจเพื่อให้ประสบความสำเร็จตามเป้าประสงค์ที่กำหนดไว้ วิทยาลัยอาชีวศึกษาเชียงราย กำหนดกลยุทธ์ในแต่ละพันธกิจไว้ดังนี้

กลยุทธ์ที่ ๑ พัฒนาผู้สำเร็จการศึกษาอาชีวศึกษาให้มีความรู้เกี่ยวกับข้อเท็จจริง ตามหลักการ ทฤษฎี และแนวปฏิบัติต่าง ๆ ให้เป็นไปตามมาตรฐานคุณวุฒิอาชีวศึกษาแต่ละระดับการศึกษา

กลยุทธ์ที่ ๒ พัฒนาผู้สำเร็จการศึกษาอาชีวศึกษาให้มีทักษะที่จำเป็นในศตวรรษที่ ๒๑ ทักษะวิชาชีพ และทักษะชีวิตเป็นไปตามมาตรฐานคุณวุฒิอาชีวศึกษาแต่ละระดับการศึกษา

กลยุทธ์ที่ ๓ พัฒนาผู้สำเร็จการศึกษาอาชีวศึกษาให้มีคุณธรรม จริยธรรม จรรยาบรรณวิชาชีพ เจตคติ และกิจนิสัยที่ดี ภูมิใจและรักษาเอกลักษณ์ของชาติไทย เคารพกฎหมาย เคารพสิทธิของผู้อื่น มีความ



รับผิดชอบ ตามระบอบประชาธิปไตยอันมีพระมหากษัตริย์ทรงเป็นประมุข มีจิตสาธารณะ และมีจิตสำนึกรักษ์สิ่งแวดล้อม

กลยุทธ์ที่ ๔ พัฒนาหลักสูตรฐานสมรรถนะที่สอดคล้องกับความต้องการของผู้เรียน ชุมชน สถานประกอบการ ตลาดแรงงาน ให้ทันต่อการเปลี่ยนแปลงของเทคโนโลยีและความต้องการของตลาดแรงงาน โดยความร่วมมือกับสถานประกอบการหรือหน่วยงานที่เกี่ยวข้อง

กลยุทธ์ที่ ๕ พัฒนาให้มีครูที่มีคุณวุฒิการศึกษาและมีจำนวนตามเกณฑ์ที่กำหนด โดยได้รับการพัฒนาอย่างเป็นระบบต่อเนื่องทั้งด้านคุณธรรม จริยธรรมและความเข้มแข็งทางวิชาการและวิชาชีพ

กลยุทธ์ที่ ๖ พัฒนา ส่งเสริมให้มีการจัดการเรียนการสอนที่เน้นผู้เรียนเป็นสำคัญ ตอบสนองความต้องการของผู้เรียนทั้งวัยเรียนและวัยทำงาน ตามหลักสูตร มาตรฐานคุณวุฒิอาชีวศึกษาแต่ละระดับการศึกษา

กลยุทธ์ที่ ๗ พัฒนาระบบการบริหารจัดการบุคลากร สภาพแวดล้อม ภูมิทัศน์ อาคารสถานที่ ห้องเรียน ห้องปฏิบัติการ โรงฝึกงาน ศูนย์วิทยบริการ สื่อ แหล่งเรียนรู้ เทคโนโลยีสารสนเทศ ครุภัณฑ์ และงบประมาณของสถานศึกษาที่มีอยู่อย่างเต็มศักยภาพและมีประสิทธิภาพ

กลยุทธ์ที่ ๘ ดำเนินการบริหารจัดการสถานศึกษา ตามนโยบายสำคัญที่หน่วยงานต้นสังกัดหรือหน่วยงานที่กำกับดูแลสถานศึกษามอบหมาย

กลยุทธ์ที่ ๙ สร้างความร่วมมือกับบุคคล ชุมชน องค์กรต่าง ๆ ทั้งในประเทศและต่างประเทศในการจัดการศึกษา การจัดการทรัพยากรทางการศึกษา กระบวนการเรียนรู้ การบริการทางวิชาการและวิชาชีพ โดยใช้เทคโนโลยีที่เหมาะสม

กลยุทธ์ที่ ๑๐ ส่งเสริมสนับสนุนให้มีการจัดทำนวัตกรรม สิ่งประดิษฐ์ งานสร้างสรรค์ งานวิจัย ให้สามารถนำไปใช้ประโยชน์ได้ตามวัตถุประสงค์ และเผยแพร่สู่สาธารณะชน

กลยุทธ์ที่ ๑๑ ส่งเสริมและพัฒนา ผู้บริหาร ครู และผู้เรียน ให้มีคุณภาพในการใช้ภาษาต่างประเทศ

ที่	พันธกิจ	ที่	กลยุทธ์
๑	พัฒนาผู้สำเร็จการศึกษาอาชีวศึกษาให้มี ความรู้ ทักษะ คุณธรรม จริยธรรม จรรยาบรรณวิชาชีพ มีจิตสำนึกรักษ์ สิ่งแวดล้อม ให้เป็นไปตามมาตรฐานคุณวุฒิ อาชีวศึกษา	๑	พัฒนาผู้สำเร็จการศึกษาอาชีวศึกษาให้มี ความรู้เกี่ยวกับข้อเท็จจริง ตามหลักการ ทฤษฎี และแนวปฏิบัติต่าง ๆ ให้เป็นไปตาม มาตรฐานคุณวุฒิอาชีวศึกษาแต่ละระดับ การศึกษา
		๒	พัฒนาผู้สำเร็จการศึกษาอาชีวศึกษาให้มี ทักษะที่จำเป็นในศตวรรษที่ ๒๑ ทักษะ วิชาชีพ และทักษะชีวิตเป็นไปตามมาตรฐาน คุณวุฒิอาชีวศึกษาแต่ละระดับการศึกษา
		๓	พัฒนาผู้สำเร็จการศึกษาอาชีวศึกษาให้มี คุณธรรม จริยธรรม จรรยาบรรณวิชาชีพ เจตคติและกิจนิสัยที่ดี ภูมิใจและรักษา เอกลักษณ์ของชาติไทย เคารพกฎหมาย เคารพสิทธิของผู้อื่น มีความรับผิดชอบ ตามระบอบประชาธิปไตย อันมีพระมหากษัตริย์ทรงเป็นประมุข มีจิต



ที่	พันธกิจ	ที่	กลยุทธ์
			สาธารณะ และมีจิตสำนึกรักษ์สิ่งแวดล้อม
๒	พัฒนาหลักสูตรฐานสมรรถนะที่สอดคล้องกับความต้องการของผู้เรียน ชุมชน สถานประกอบการ ตลาดแรงงาน	๔	พัฒนาหลักสูตรฐานสมรรถนะที่สอดคล้องกับความต้องการของผู้เรียน ชุมชน สถานประกอบการ ตลาดแรงงาน ให้ทันต่อการเปลี่ยนแปลงของเทคโนโลยี และความต้องการของตลาดแรงงาน โดยความร่วมมือกับสถานประกอบการหรือหน่วยงานที่เกี่ยวข้อง
๓	พัฒนาครูอย่างเป็นระบบต่อเนื่องทั้งด้านคุณธรรม จริยธรรมและความเข้มแข็งทางวิชาการและวิชาชีพ	๕	พัฒนาให้มีครูที่มีคุณวุฒิการศึกษาและมีจำนวนตามเกณฑ์ที่กำหนด โดยได้รับการพัฒนาอย่างเป็นระบบต่อเนื่องทั้งด้านคุณธรรม จริยธรรมและความเข้มแข็งทางวิชาการและวิชาชีพ
๔	พัฒนา ส่งเสริมให้มีการจัดการเรียนการสอนที่เน้นผู้เรียนเป็นสำคัญตามหลักสูตรและมาตรฐานคุณวุฒิอาชีวศึกษา	๖	ส่งเสริมให้มีการจัดการเรียนการสอนที่เน้นผู้เรียนเป็นสำคัญ ตอบสนองความต้องการของผู้เรียนทั้งวัยเรียนและวัยทำงาน ตามหลักสูตร มาตรฐานคุณวุฒิอาชีวศึกษาแต่ระดับการศึกษา
๕	พัฒนาระบบการบริหารจัดการบุคลากร สภาพแวดล้อม ภูมิทัศน์ อาคารสถานที่ ห้องเรียน ห้องปฏิบัติการ สื่อ แหล่งเรียนรู้ เทคโนโลยีสารสนเทศ และงบประมาณอย่างมีประสิทธิภาพ	๗	พัฒนาระบบการบริหารจัดการบุคลากร สภาพแวดล้อม ภูมิทัศน์ อาคารสถานที่ ห้องเรียน ห้องปฏิบัติการ โรงฝึกงาน ศูนย์วิทยบริการ สื่อ แหล่งเรียนรู้ เทคโนโลยีสารสนเทศ ครุภัณฑ์ และงบประมาณของสถานศึกษาที่มีอยู่อย่างเต็มศักยภาพและมีประสิทธิภาพ
		๘	ดำเนินการบริหารจัดการสถานศึกษา ตามนโยบายสำคัญที่หน่วยงานต้นสังกัดหรือหน่วยงานที่กำกับดูแลสถานศึกษามอบหมาย
๖	สร้างความร่วมมือกับบุคคล ชุมชน องค์กรต่าง ๆ ทั้งในประเทศและต่างประเทศในการจัดการศึกษา โดยใช้เทคโนโลยีที่เหมาะสม	๙	สร้างความร่วมมือกับบุคคล ชุมชน องค์กรต่าง ๆ ทั้งในประเทศและต่างประเทศในการจัดการศึกษาการจัดการทรัพยากรทางการศึกษา กระบวนการเรียนรู้ การบริการทางวิชาการและวิชาชีพ โดยใช้เทคโนโลยีที่เหมาะสม



ที่	พันธกิจ	ที่	กลยุทธ์
๗	ส่งเสริม สนับสนุนให้มีการจัดทำนวัตกรรม สิ่งประดิษฐ์ งานสร้างสรรค์ งานวิจัย ให้สามารถนำไปใช้ประโยชน์ได้ตาม วัตถุประสงค์และเผยแพร่สู่สาธารณะชน	๑๐	ส่งเสริมสนับสนุนให้มีการจัดทำนวัตกรรม สิ่งประดิษฐ์ งานสร้างสรรค์ งานวิจัย ให้สามารถนำไปใช้ประโยชน์ได้ตาม วัตถุประสงค์ และเผยแพร่สู่สาธารณะชน
๘	ส่งเสริมและพัฒนา ผู้บริหาร ครู และผู้เรียน ให้มีคุณภาพในการใช้ภาษาต่างประเทศ	๑๑	ส่งเสริมและพัฒนา ผู้บริหาร ครู และผู้เรียน ให้มีคุณภาพในการใช้ภาษาต่างประเทศ



๓.๔ แผนงาน/โครงการ และตัวบ่งชี้ความสำเร็จ

วิทยาลัยอาชีวศึกษาเชียงราย ได้จัดทำแผนพัฒนาการจัดการศึกษาของสถานศึกษา เพื่อกำหนดทิศทางและแนวทางในการขับเคลื่อนคุณภาพการจัดการศึกษาของสถานศึกษาให้มีคุณภาพตาม มาตรฐานการศึกษาของสถานศึกษา เพื่อให้บรรลุซึ่งวิสัยทัศน์ของสถานศึกษา ดังต่อไปนี้

กลยุทธ์	แผนงาน/โครงการ	ตัวชี้วัดความสำเร็จ
๑. พัฒนาผู้สำเร็จการศึกษา อาชีวศึกษาให้มีความรู้เกี่ยวกับข้อเท็จจริง ตามหลักการ ทฤษฎี และแนวปฏิบัติต่าง ๆ ให้เป็นไปตามมาตรฐานคุณวุฒิอาชีวศึกษา แต่ละระดับการศึกษา	๑. บริการทางวิชาการและวิชาชีพสู่ชุมชน	ร้อยละของผู้เรียน ระดับ ปวช. ปวส. และปริญญาตรี มีความรู้เกี่ยวกับข้อเท็จจริง ตามหลักการ ทฤษฎี และแนวปฏิบัติต่าง ๆ <u>เป้าหมาย</u> ร้อยละ ๘๐ / ระดับมาก
	๒. พัฒนาคุณภาพในการจัดการเรียนการสอนสู่การปฏิบัติรายวิชา	
	๓. การทดสอบทางการศึกษาระดับชาติด้านอาชีวศึกษา (V-NET)	
	๔. การประเมินมาตรฐานวิชาชีพอาชีวศึกษา	
	๕. ยกระดับผลสัมฤทธิ์ทางการเรียนอาชีวศึกษา	
	๖. ยกระดับฝีมือและทักษะนักเรียน สาขาวิชาการจัดการโลจิสติกส์ สู่มาตรฐานฝีมืออาชีพร่วมกับสถาบันพัฒนาฝีมือแรงงานนานาชาติ จังหวัดเชียงราย ประจำปีงบประมาณ ๒๕๖๖	
๒. พัฒนาผู้สำเร็จการศึกษา อาชีวศึกษาให้มีทักษะที่จำเป็นในศตวรรษที่ ๒๑ ทักษะวิชาชีพ และทักษะชีวิต เป็นไปตามมาตรฐานคุณวุฒิอาชีวศึกษาแต่ละระดับการศึกษา	๑. การหารายได้ระหว่างเรียน	ร้อยละของผู้เรียน ระดับ ปวช. ปวส. และปริญญาตรี มีทักษะที่จำเป็นในศตวรรษที่ ๒๑ ทักษะวิชาชีพ และทักษะชีวิต <u>เป้าหมาย</u> ร้อยละ ๘๐ / ระดับมาก
	๒. จัดการแข่งขันสิ่งประดิษฐ์ของคนรุ่นใหม่	
	๓. ส่งเสริมการเป็นผู้ประกอบการ และการประกอบอาชีพอิสระ	
	๔. ประเมินมาตรฐานวิชาชีพอาชีวศึกษา	
	๕. ศึกษาคุณงานด้านวิชาการและวิชาชีพของนักเรียนนักศึกษา	
	๖. ยกระดับทักษะทางภาษาของผู้เรียนวิทยาลัยอาชีวศึกษาเชียงราย	
	๗. ค่ายภาษาอังกฤษ วิทยาลัยอาชีวศึกษาเชียงราย สำหรับนักเรียนนักศึกษา ระดับชั้น ปวช.๓ และ ปวส.๒ ที่กำลังจะจบการศึกษา ปีการศึกษา ๒๕๖๕	
	๘. ค่ายภาษาจีน สำหรับนักเรียนนักศึกษา ที่มีความสนใจภาษาจีน ทุกสาขาวิชา ประจำปีการศึกษา ๒๕๖๕	
	๙. พัฒนาผู้เรียนสาขาวิชาเทคโนโลยีธุรกิจดิจิทัลสู่การเป็นผู้ประกอบการหรือประกอบอาชีพอิสระโดยวิทยากรผู้เชี่ยวชาญภายนอก	
๓. พัฒนาผู้สำเร็จการศึกษา อาชีวศึกษาให้มีคุณธรรม จริยธรรม จรรยาบรรณวิชาชีพ เจตคติและกิจนิสัยที่ดี ภูมิใจและรักษาเอกลักษณ์ของชาติไทย เคารพกฎหมาย เคารพสิทธิของผู้อื่น มีความรับผิดชอบ	๑. ส่งเสริมและพัฒนากิจกรรมผู้เรียน	ร้อยละของผู้เรียน ระดับ ปวช. ปวส. และปริญญาตรี มีคุณธรรม จริยธรรม จรรยาบรรณวิชาชีพ เจตคติและกิจนิสัยที่ดี ภูมิใจและ
	๒. สืบสานแนวพระราชดำริ	
	๓. ศูนย์ซ่อมสร้างเพื่อชุมชน (Fix it Center)	



กลยุทธ์	แผนงาน/โครงการ	ตัวบ่งชี้ความสำเร็จ
<p>ตามระบอบประชาธิปไตย อันมีพระมหากษัตริย์ทรงเป็นประมุข มีจิตสาธารณะ และมีจิตสำนึกรักษ์สิ่งแวดล้อม</p>		<p>และรักษาเอกลักษณ์ของชาติไทย เคารพกฎหมาย เคารพสิทธิของผู้อื่น มีความรับผิดชอบตามระบบประชาธิปไตย อันมีพระมหากษัตริย์ทรงเป็นประมุข มีจิตสาธารณะและมีจิตสำนึกรักษ์สิ่งแวดล้อม <u>เป้าหมาย</u> ร้อยละ 80 / ระดับมาก</p>
<p>๔. พัฒนาหลักสูตรฐานสมรรถนะที่สอดคล้องกับความต้องการของผู้เรียน ชุมชน สถานประกอบการ ตลาดแรงงาน ให้ทันต่อการเปลี่ยนแปลงของเทคโนโลยีและความต้องการของตลาดแรงงาน โดยความร่วมมือกับสถานประกอบการหรือหน่วยงานที่เกี่ยวข้อง</p>	<p>๑. พัฒนาหลักสูตรฐานสมรรถนะ ๒. พัฒนาหลักสูตรฐานสมรรถนะ สาขาวิชาการจัดการโลจิสติกส์ให้สอดคล้องกับมาตรฐานอาชีพคุณวุฒิวิชาชีพ ๓. ฝึกอบรม ๑๐๘ อาชีพ ๔. ฝึกอบรมหลักสูตรวิชาชีพพระยะสั้นสำหรับคนพิการ ๕. ฝึกอบรมหลักสูตรวิชาชีพพระยะสั้นสำหรับประชาชน ๖. ฝึกอบรมอาชีพในโรงเรียนตำรวจตระเวนชายแดน</p>	<p>๑) จำนวนหลักสูตรฝึกอบรมวิชาชีพพระยะสั้นที่ได้รับการพัฒนา <u>เป้าหมาย</u> จำนวน ๕ หลักสูตร ๒) จำนวนรายวิชาที่ได้รับการปรับปรุง <u>เป้าหมาย</u> จำนวน ๑ รายวิชา</p>
<p>๕. พัฒนาให้มีครูที่มีคุณวุฒิ การศึกษาและมีจำนวนตามเกณฑ์ที่กำหนด โดยได้รับการพัฒนาอย่างเป็นระบบต่อเนื่องทั้งด้านคุณธรรม จริยธรรม และความเข้มแข็งทางวิชาการและวิชาชีพ</p>	<p>๑. พัฒนาบุคลากร ๒. อบรมคุณธรรม จริยธรรม คณะครูและบุคลากรทางการศึกษา ๓. ศึกษาดูงานสถานศึกษาในสังกัดสำนักงานคณะกรรมการการอาชีวศึกษาและการศึกษาดูงานในประเทศ ๔. พัฒนาบุคลากรความร่วมมือ เพื่อพัฒนาอาชีวศึกษาไทยกับต่างประเทศ ๕. อบรมเชิงปฏิบัติการงานวิจัย ๖. พัฒนาศักยภาพครูสู่ครูมืออาชีพ โดยใช้กระบวนการชุมชนการเรียนรู้ทางวิชาชีพ (Professional Learning Community : PLC) ๗. ศึกษาดูงานพัฒนาศักยภาพครู ต่อยอดความรู้ มุ่งพัฒนาการศึกษาสู่ผู้เรียน ๘. เปิดโลกทัศน์การศึกษาคหกรรมศาสตร์ สู่การศึกษายุค Thailand ๔.๐</p>	<p>๑) ร้อยละของครูและบุคลากรที่มีทัศนคติเชิงบวกในระดับมากต่อผู้บริหาร <u>เป้าหมาย</u> ร้อยละ ๘๐ ๒) ผลสัมฤทธิ์ทางการเรียนของผู้เรียน <u>เป้าหมาย</u> ผู้เรียนมีผลสัมฤทธิ์ทางการเรียนระดับ ๓ ขึ้นไป ร้อยละ ๘๐ ๓) ครูและบุคลากรมีสมรรถนะในการ</p>



กลยุทธ์	แผนงาน/โครงการ	ตัวบ่งชี้ความสำเร็จ
		ทำงานได้อย่างมีประสิทธิภาพ เป้าหมาย ร้อยละ ๘๐ ได้รับการประเมินในระดับมาก
๖. พัฒนา ส่งเสริมให้มีการจัดการเรียนการสอนที่เน้นผู้เรียนเป็นสำคัญ ตอบสนองความต้องการของผู้เรียนทั้งวัยเรียนและวัยทำงาน ตามหลักสูตร มาตรฐานคุณวุฒิอาชีวศึกษาแต่ละระดับการศึกษา	๑. การแข่งขันทักษะวิชาชีพและทักษะพื้นฐาน ระดับสถานศึกษา ระดับอาชีวศึกษาจังหวัด ระดับภาค ระดับประเทศ และระดับนานาชาติ ๒. จัดการศึกษาเรียนร่วมหลักสูตรอาชีวศึกษา และมัธยมศึกษาตอนปลาย (ทวิศึกษา) และห้องเรียนอาชีพ ๓. พัฒนาหลักสูตรฐานสมรรถนะ ๔. พัฒนาหลักสูตรฐานสมรรถนะ สาขาวิชาการจัดการโลจิสติกส์ ให้สอดคล้องกับมาตรฐานอาชีพคุณวุฒิวิชาชีพ ๕. ฝึกอบรม ๑๐๘ อาชีพ ๖. ฝึกอบรมหลักสูตรวิชาชีพระยะสั้นสำหรับคนพิการ ๗. ฝึกอบรมหลักสูตรวิชาชีพระยะสั้นสำหรับประชาชน ๘. ฝึกอบรมวิชาชีพในโรงเรียนตำรวจตระเวนชายแดน	ร้อยละของผู้เรียนตามศักยภาพที่หลากหลาย มีความรู้ความสามารถตรงตามมาตรฐานการอาชีวศึกษา เป้าหมาย ร้อยละ ๘๐
๗. พัฒนาระบบการบริหารจัดการบุคลากร สภาพแวดล้อม ภูมิทัศน์ อาคารสถานที่ ห้องเรียน ห้องปฏิบัติการ โรงฝึกงาน ศูนย์วิทยบริการ สื่อ แหล่งเรียนรู้ เทคโนโลยีสารสนเทศ ครุภัณฑ์ และงบประมาณของสถานศึกษาที่มีอยู่อย่างเต็มศักยภาพและมีประสิทธิภาพ	๑. พัฒนาเทคโนโลยีระบบงานบุคลากรฯ ๒. จัดซื้อครุภัณฑ์พัฒนางานบริหารงานทั่วไป (งานสารบรรณ) ๓. พัฒนางานบริหารงานทั่วไป (งานสารบรรณ) ๔. ดูแลบำรุงรักษาเครื่องปรับอากาศ ๕. ดูแลบำรุงรักษาลิฟต์ อาคารเรียน ๖ ๖. ดูแลบำรุงรักษาลิฟต์ อาคารเรียน ๘ ๗. การให้บริการห้องน้ำ-ห้องส้วม ๘. ดูแลบำรุงรักษาหม้อแปลงไฟฟ้า ๙. จัดซื้อรถตู้โดยสารเครื่องยนต์ดีเซล ขนาดไม่น้อยกว่า ๑๐ ที่นั่ง ๑๐. จัดซื้อแผ่นพลาสติกเคลือบสำหรับเก็บรักษาระเบียบแสดงผลการเรียน ๑๑. พัฒนาการจัดเก็บข้อมูลประวัติ ๑๒. พัฒนางานทะเบียน ๑๓. เครื่องกรองน้ำสะอาดสำหรับนักเรียนนักศึกษา ๑๔. ปรับปรุงซ่อมแซมอาคารเรียน และบริเวณเอนกประสงค์ ๑๕. ปรับปรุงภูมิทัศน์ในสถานศึกษา ๑๖. จัดซื้อครุภัณฑ์งานประชาสัมพันธ์ สู่คุณภาพไทยแลนด์ ๔.๐ เตรียมความพร้อมสู่ศตวรรษที่ ๒๑ ๑๗. พัฒนางานประชาสัมพันธ์ สู่คุณภาพไทยแลนด์ ๔.๐	ระดับความพึงพอใจของการประเมิน เป้าหมาย ร้อยละ ๘๐ ได้รับการประเมินในระดับมาก



กลยุทธ์	แผนงาน/โครงการ	ตัวบ่งชี้ความสำเร็จ
<p>๗. พัฒนาระบบการบริหารจัดการบุคลากร สภาพแวดล้อม ภูมิทัศน์ อาคารสถานที่ ห้องเรียน ห้องปฏิบัติการ โรงฝึกงาน ศูนย์วิทยบริการ สื่อ แหล่งเรียนรู้ เทคโนโลยี สารสนเทศ ครุภัณฑ์ และงบประมาณของสถานศึกษา ที่มีอยู่อย่างเต็มศักยภาพ และมีประสิทธิภาพ</p>	๑๘. พัฒนางานการเงิน การบัญชี	ระดับความพึงพอใจ
	๑๙. จัดทำแผนปฏิบัติราชการ ประจำปีงบประมาณ ๒๕๖๖	ของการประเมิน
	๒๐. จัดทำแผนพัฒนาสถานศึกษา ประจำปีการศึกษา ๒๕๖๖	เป้าหมาย
	๒๑. จัดซื้อครุภัณฑ์พัฒนางานวางแผนและงบประมาณ	ร้อยละ ๘๐ ได้รับการ
	๒๒. การควบคุมภายใน และการบริหารความเสี่ยง ของวิทยาลัยอาชีวศึกษาเชียงราย	ประเมินในระดับมาก
	๒๓. ปรับปรุงระบบคอมพิวเตอร์เครือข่าย	
	๒๔. ปรับปรุงระบบเครือข่ายสัญญาณไร้สาย (Wi-Fi) สำหรับอาคาร ๗ อาคาร ๘ และอาคาร ๙	
	๒๕. การปรับปรุงและพัฒนาห้องงานวิจัย พัฒนา นวัตกรรมและสิ่งประดิษฐ์	
	๒๖. พัฒนาสภาพแวดล้อมโรงอาหาร วิทยาลัยอาชีวศึกษาเชียงราย	
	๒๗. จัดซื้อติดตั้งและซ่อมแซมครุภัณฑ์สื่อการเรียนการสอนประจำแผนกวิชา	
	๒๘. พัฒนางานหลักสูตรการเรียนการสอน	
	๒๙. เพิ่มประสิทธิภาพสื่อการเรียนการสอน	
	๓๐. พัฒนางานสื่อการเรียนการสอน	
<p>๘. ดำเนินการบริหารจัดการสถานศึกษา ตามนโยบายสำคัญที่หน่วยงานต้นสังกัดหรือหน่วยงานที่กำกับดูแลสถานศึกษามอบหมาย</p>	๑. ซิมเค้ก เปิดบ้าน งานอาชีพ ต่อยอดอนาคต กำหนดปัจจุบัน สืบสาน อดีต ปีที่ ๑๘ (๒๐๒๓)	ผลสัมฤทธิ์ของครูและบุคลากร มีความรู้
	๒. พัฒนานวัตกรรมการมีส่วนร่วมในการบริหารจัดการสถานศึกษา	ความสามารถ และมี
	๓. การประกันคุณภาพระดับรายบุคคล ระดับสาขาวิชา และระดับสถานศึกษา ภายในสถานศึกษา ตามมาตรฐานการศึกษา พ.ศ. ๒๕๖๑	คุณภาพในการจัดการความรู้
	๔. เสริมความรู้ ความเข้าใจเกี่ยวกับหลักเกณฑ์และแนวปฏิบัติการประกันคุณภาพการศึกษา	เป้าหมาย
	๕. เตรียมความพร้อมรับการประเมินสถานศึกษารางวัลพระราชทาน	ร้อยละ ๘๐ ได้รับการ
	๖. ถ่ายทอดนวัตกรรมสู่ชุมชน	ประเมินในระดับมาก
	๗. สถานศึกษาสีขาวปลอดยาเสพติด	
	๘. ตรวจสอบสุขภาพและสารเสพติดของนักเรียนนักศึกษา	
	๙. บริจาคโลหิตวันแม่สู่วันพ่อ	
	๑๐. อบรมให้ความรู้เรื่องสุขาภิบาลอาหารแก่ผู้ประกอบการร้านค้าวิทยาลัยอาชีวศึกษาเชียงราย	
	๑๑. ลดปัญหาการออกกลางคัน	
	๑๒. ติดตามภาวการณ์มีงานทำของผู้สำเร็จการศึกษา	
	๑๓. ประชุมครูแนะแนวโรงเรียนมัธยมศึกษาในจังหวัดเชียงราย	



กลยุทธ์	แผนงาน/โครงการ	ตัวบ่งชี้ความสำเร็จ
<p>๘. ดำเนินการบริหารจัดการสถานศึกษา ตามนโยบายสำคัญที่หน่วยงานต้นสังกัดหรือหน่วยงานที่กำกับดูแลสถานศึกษามอบหมาย</p>	<p>๑๔. เยี่ยมบ้านนักเรียนนักศึกษาทุนการศึกษาและกองทุนเงินให้กู้ยืมเพื่อการศึกษา</p> <p>๑๕. จัดการศึกษาเรียนร่วมหลักสูตรอาชีวศึกษา และมัธยมศึกษาตอนปลาย (ทวิศึกษา) และห้องเรียนอาชีพ</p> <p>๑๖. พัฒนาการจัดอาชีวศึกษาระดับภาคี การฝึกงาน การเรียนรู้ประสบการณ์จริงในสถานประกอบการ</p> <p>๑๗. การขับเคลื่อนการดำเนินงานศูนย์บริการเครือข่ายการผลิตและพัฒนากำลังคนอาชีวศึกษา (CVM) สาขาวิชาการท่องเที่ยว ให้มีความเป็นเลิศเฉพาะทาง</p>	<p>ผลสัมฤทธิ์ของครูและบุคลากร มีความรู้ ความสามารถ และมีคุณภาพในการจัดการความรู้</p> <p>เป้าหมาย</p> <p>ร้อยละ ๘๐ ได้รับการประเมินในระดับมาก</p>
<p>๙. สร้างความร่วมมือกับบุคคล ชุมชน องค์กรต่าง ๆ ทั้งในประเทศและต่างประเทศในการจัดการศึกษา การจัดทรัพยากรทางการศึกษา กระบวนการเรียนรู้ การบริการทางวิชาการและวิชาชีพ โดยใช้เทคโนโลยีที่เหมาะสม</p>	<p>๑. พัฒนาบุคลากรความร่วมมือ เพื่อพัฒนาอาชีวศึกษาไทยกับต่างประเทศ</p> <p>๒. จัดทำความร่วมมือกับสถานศึกษา สถานประกอบการ ภาครัฐ และเอกชน ทั้งในประเทศและต่างประเทศ</p> <p>๓. ประชุมผู้ปกครองนักเรียนนักศึกษา ระดับชั้น ปวช.๑,๒,๓ และระดับชั้น ปวส. ๑,๒ และระดับปริญญาตรี ปีที่ ๑,๒ ทุกแผนกวิชา</p> <p>๔. แนวนวการศึกษาต่อในวิชาชีพ</p> <p>๕. บริการทางวิชาการและวิชาชีพสู่ชุมชน</p>	<p>๑) จำนวนสถานศึกษาของภาครัฐในประเทศที่ลงนามความร่วมมือด้านทวิศึกษา</p> <p>๒) ระดับความพึงพอใจของนักศึกษาต่อการจัดการศึกษาระบบทวิศึกษา</p> <p>เป้าหมาย</p> <ul style="list-style-type: none"> - จำนวน ๒ แห่ง - ระดับดี <p>๓) จำนวนสถานประกอบการในประเทศที่ลงนามความร่วมมือด้านทวิภาคี</p> <p>๔) ระดับความพึงพอใจของนักศึกษาต่อการจัดการศึกษาระบบทวิภาคี</p> <p>เป้าหมาย</p> <ul style="list-style-type: none"> - จำนวน ๑๐ แห่ง - ระดับดี - จำนวนสถานประกอบการในประเทศที่ลงนามความร่วมมือด้านทวิวุฒิ



กลยุทธ์	แผนงาน/โครงการ	ตัวบ่งชี้ความสำเร็จ
		๖) ระดับความพึงพอใจของนักศึกษาต่อการจัดการศึกษาระบบทวิวุฒิ <u>เป้าหมาย</u> - จำนวน ๑ แห่ง - ระดับดี
๑๐. ส่งเสริมสนับสนุนให้มีการจัดทำนวัตกรรมสิ่งประดิษฐ์ งานสร้างสรรค์งานวิจัย ให้สามารถนำไปใช้ประโยชน์ได้ตามวัตถุประสงค์ และเผยแพร่สู่สาธารณชน	๑. จัดการแข่งขันสิ่งประดิษฐ์ของคนรุ่นใหม่ ๒. การศึกษาความต้องการ ความพึงพอใจของสถานประกอบการต่อคุณลักษณะ ๓. อบรมเชิงปฏิบัติการงานวิจัย ๔. ถ่ายทอดนวัตกรรมสู่ชุมชน	๑) ร้อยละของครูและนักเรียนนักศึกษาที่ทำวิจัย นวัตกรรม <u>เป้าหมาย</u> - ร้อยละ ๕๐ ๒) ร้อยละของครูและนักเรียนนักศึกษาที่เผยแพร่ผลงานวิจัย นวัตกรรม <u>เป้าหมาย</u> - ร้อยละ ๕๐ ๓) ร้อยละของงานวิจัย นวัตกรรมที่นำไปใช้ประโยชน์ <u>เป้าหมาย</u> - ร้อยละ ๕๐ ๔) ร้อยละของครูที่บูรณาการงานวิจัยในการจัดการเรียนรู้ <u>เป้าหมาย</u> - ร้อยละ ๘๐
๑๑. ส่งเสริมและพัฒนาผู้บริหาร ครู และผู้เรียน ให้มีคุณภาพในการใช้ภาษาต่างประเทศ	๑. ยกระดับทักษะทางภาษาของผู้เรียนวิทยาลัยอาชีวศึกษาเชียงราย ๒. ค่ายภาษาอังกฤษ วิทยาลัยอาชีวศึกษาเชียงราย สำหรับนักเรียนนักศึกษา ระดับชั้น ปวช.๓ และ ปวส.๒ ที่กำลังจะจบการศึกษา ปีการศึกษา ๒๕๖๕ ๓. ค่ายภาษาจีน สำหรับนักเรียนนักศึกษา ที่มีความสนใจภาษาจีน ทุกสาขาวิชา ประจำปีการศึกษา ๒๕๖๕ ๔. พัฒนาบุคลากรความร่วมมือ เพื่อพัฒนาอาชีวศึกษาไทยกับต่างประเทศ	๑) ระดับความพึงพอใจของการประเมิน <u>เป้าหมาย</u> ร้อยละ ๘๐ ได้รับการประเมินในระดับมาก ๒) ผู้บริหาร ครู และผู้เรียน มีความรู้ทักษะในการใช้ภาษาต่างประเทศ <u>เป้าหมาย</u> - ระดับดี



๓.๕ การวิเคราะห์เชิงกลยุทธ์ (SWOT Analysis) ของวิทยาลัยอาชีวศึกษาเชียงราย

๑. การวิเคราะห์สภาพแวดล้อมภายใน

ด้าน	จุดแข็ง (Strength)	จุดอ่อน (Weakness)
๑. ผู้สอน	<p>๑. มีความรู้ ความสามารถ ทักษะ ประสบการณ์ และวุฒิการศึกษา ตรงตามสาขาวิชาที่สอน</p> <p>๒. มีความรับผิดชอบต่อนหน้าที่ที่ได้รับมอบหมาย</p> <p>๓. ได้รับการพัฒนาในวิชาชีพ และวิชาการอย่างต่อเนื่อง</p> <p>๔. ปฏิบัติตนตามจรรยาบรรณวิชาชีพได้อย่างเหมาะสม</p>	<p>๑. ภาระงานนอกเหนือจากภาระงานสอนมีมากเกินไป ทำให้ไม่สามารถพัฒนาตนเอง และการเรียนการสอนได้อย่างเต็มที่</p> <p>๒. ครูผู้สอนบางคนขาดทักษะทางด้านงานวิจัย</p> <p>๓. จำนวนครูผู้สอนบางสาขาวิชามีไม่เพียงพอต่อจำนวนผู้เรียน ทำให้จะต้องจ้างครูเพิ่มเติม โดยใช้เงินรายได้</p> <p>๔. ขาดแคลนครูที่เป็นเจ้าของภาษาต่างประเทศ เช่น ภาษาอังกฤษ และภาษาจีน</p>
๒. ผู้เรียน	<p>๑. มีความรู้ ความสามารถ และทักษะในวิชาชีพ ได้รับคะแนนรวมเป็นอันดับ ๑ จากการแข่งขันทักษะวิชาชีพ และวิชาพื้นฐาน ระดับชาติ ประจำปีการศึกษา ๒๕๖๒</p> <p>๒. มีคุณธรรม จริยธรรม และค่านิยมที่ดีในวิชาชีพ</p> <p>๓. ทักษะการปฏิบัติงานเป็นที่ยอมรับของสถานประกอบการ</p> <p>๔. มีทักษะการใช้เทคโนโลยีสารสนเทศในการเรียนรู้</p> <p>๕. ผ่านเกณฑ์การประเมินมาตรฐานวิชาชีพ ร้อยละ ๙๙</p> <p>๖. ผู้สำเร็จการศึกษาทุกระดับ สามารถประกอบอาชีพ ได้ร้อยละ ๑๐๐</p>	<p>๑. ผลสัมฤทธิ์ทางการเรียนด้านภาษาต่างประเทศ (ภาษาอังกฤษ และภาษาจีน) ค่อนข้างต่ำ</p>



ด้าน	จุดแข็ง (Strength)	จุดอ่อน (Weakness)
๓. การบริหารจัดการ	๑. มีโครงสร้างการบริหารที่ชัดเจน และเป็นระบบ ๒. มีการนำระบบเทคโนโลยีสารสนเทศ มาใช้ในการบริหารจัดการ ๓. มีการบริหารงานที่รวดเร็ว และโปร่งใส ๔. นำการบริหารแบบมีส่วนร่วม โดยเปิดโอกาสให้ทุกคนได้แสดงความคิดเห็น	๑. ติดตามการนิเทศการทำงานไม่ครบวงจรคุณภาพ (PDCA) ๒. แผนการบริหารความเสี่ยงของสถานศึกษายังไม่ครอบคลุม
๔. ผู้บริหาร	๑. มีความทุ่มเท และเสียสละเพื่อการพัฒนาสถานศึกษา ๒. มีภาวะผู้นำ และมุ่งมั่นในการทำงานจนประสบผลสำเร็จ ๓. มีวิสัยทัศน์ ความรู้ ความสามารถ และประสบการณ์ที่เหมาะสม	๑. การเปลี่ยนแปลงนโยบายและผู้บริหารทางการศึกษาส่งผลให้การพัฒนาคุณภาพการศึกษาไม่ต่อเนื่อง
๕. งบประมาณ	๑. การบริหารงบประมาณโปร่งใส และตรวจสอบได้	๑. งบประมาณมีจำกัด ไม่สามารถพัฒนาทุกสาขาวิชาในคราวเดียวได้ ๒. การระดมทรัพยากรของสถานศึกษามีน้อย ๓. การจัดสรรงบประมาณ ด้านการฝึกปฏิบัติ น้อยเกินไป
๖. วัสดุ อุปกรณ์ ครุภัณฑ์ ห้องเรียน และห้องปฏิบัติการ	๑. ทุกสาขามีห้องเรียน และห้องปฏิบัติการเฉพาะทางด้านวิชาชีพ ๒. มีวัสดุ ครุภัณฑ์ ที่ทันสมัย เหมาะสมกับการจัดการเรียนการสอน ๓. มีแหล่งการเรียนรู้ที่เอื้อต่อการจัดการเรียนการสอน ๔. มีการจัดระบบการรักษาความปลอดภัยที่เหมาะสม และมีคุณภาพ ๕. มีการรักษาสภาพแวดล้อม และสิ่งอำนวยความสะดวกได้อย่างเหมาะสม	๑. ห้องเรียน ห้องปฏิบัติการ บางสาขาวิชาไม่เพียงพอต่อจำนวนผู้เรียน ๒. ยังมีการใช้แหล่งการเรียนรู้ไม่ต่อเนื่อง ๓. ครุภัณฑ์มีไม่เพียงพอต่อจำนวนนักเรียน นักศึกษา

ด้าน	จุดแข็ง (Strength)	จุดอ่อน (Weakness)
๗. หลักสูตร/การ	๑. เปิดสอน ๓ หลักสูตร คือ	๑. หลักสูตรล้าสมัยไม่ทันต่อการ



จัดการเรียนการสอน	ประกาศนียบัตรวิชาชีพ (ปวช.) ประกาศนียบัตรวิชาชีพชั้นสูง (ปวส.) และ เทคโนโลยีบัณฑิต (ปริญญาตรี) เปิด โอกาสให้ผู้เรียนได้ศึกษาอย่างต่อเนื่อง ๒. เปิดทำการสอนหลายหลายสาขาวิชา ทำให้นักเรียน นักศึกษา สามารถเลือกได้ ตามความถนัด และความสนใจของตนเอง	เปลี่ยนแปลงทางด้านเทคโนโลยี
-------------------	--	-----------------------------

๒. การวิเคราะห์สภาพแวดล้อมภายนอก

ด้าน	โอกาส (Opportunity)	อุปสรรค (Threats)
๑. สังคม ชุมชน และ ภาคีเครือข่าย	๑. มีการจัดทำความร่วมมือในการจัด การศึกษา กับหน่วยงานภาครัฐ และ เอกชนอย่างเข้มแข็ง ๒. สมาคมผู้ประกอบการ และครู ให้การ สนับสนุนการพัฒนาการศึกษาของ สถานศึกษา ๓. มีเครือข่ายชุมชนในการปฏิบัติงาน จิตอาสา ช่วยเหลือสังคม ๔. มีภูมิปัญญาท้องถิ่นที่หลากหลาย เอื้อ ต่อการจัดการเรียนรู้ในสาขาวิชาต่าง ๆ	๑. ผู้ปกครองไม่ส่งเสริมให้ผู้เรียนเข้า ศึกษาต่อในระดับอาชีวศึกษา ๒. นักเรียน นักศึกษามีฐานะยากจน บางคนต้องเดินทางไกล และอยู่หอพัก
๒. เทคโนโลยี	๑. มีเทคโนโลยีเครือข่ายอินเทอร์เน็ต ความเร็วสูง ที่สามารถจัดการเรียนการ สอนได้มีประสิทธิภาพ และกว้างขวางขึ้น	๑. ความก้าวหน้าของเทคโนโลยี ส่งผลให้วัสดุอุปกรณ์ที่รองรับ เปลี่ยนไปอย่างรวดเร็ว ต้องใช้ งบประมาณจำนวนมาก
๓. เศรษฐกิจ	๑. มีกองทุนเพื่อการศึกษา เพื่อให้ผู้เรียน ได้กู้ยืม ๒. มีการระดมทุนการศึกษาจากสถาน ประกอบการ ๓. ผู้เรียนสายอาชีพมีรายได้ระหว่างเรียน	๑. สินค้า และค่าครองชีพมีราคาสูงขึ้น ๒. ผู้ปกครองส่วนใหญ่เป็นเกษตรกร มีรายได้น้อย
๔. การเมือง และ กฎหมาย	๑. รัฐบาลสนับสนุนการจัดการ อาชีวศึกษา ๒. หน่วยงานต้นสังกัดสนับสนุนการจัด การศึกษาระบบทวิภาคี ๓. มีระบบการประกันคุณภาพการศึกษา	๑. การจัดสรรงบประมาณล่าช้า ๒. รัฐบาลสนับสนุนงบประมาณไม่ เพียงพอ

ภาคผนวก



๑. ประกาศวิทยาลัยอาชีวศึกษาเชียงราย เรื่อง มาตรฐานการศึกษาเพื่อการประกันคุณภาพภายในสถานศึกษา พ.ศ. ๒๕๖๓



ประกาศวิทยาลัยอาชีวศึกษาเชียงราย
เรื่อง มาตรฐานการศึกษาเพื่อการประกันคุณภาพภายในของสถานศึกษา พ.ศ. ๒๕๖๓

ตามที่มีประกาศกระทรวงศึกษาธิการ การประกันคุณภาพการศึกษา พ.ศ.๒๕๖๓ ข้อ ๓ ให้สถานศึกษาแต่ละแห่งจัดให้มีระบบการประกันคุณภาพการศึกษาภายในสถานศึกษา โดยการกำหนดมาตรฐานการศึกษาของสถานศึกษาให้เป็นไปตามมาตรฐานการศึกษาแต่ละระดับและประเภทการศึกษา ที่รัฐมนตรีว่าการกระทรวงศึกษาธิการประกาศกำหนด พร้อมทั้งจัดทำแผนพัฒนาการจัดการศึกษาของสถานศึกษาที่มุ่งคุณภาพตามมาตรฐานการศึกษาและดำเนินการตามแผนที่กำหนดไว้จัดให้มีการประเมินผล และตรวจสอบคุณภาพการศึกษาภายในสถานศึกษา ติดตามผลการดำเนินการ เพื่อพัฒนาสถานศึกษาให้มีคุณภาพตามมาตรฐานการศึกษา และจัดส่งรายงานผลการประเมินตนเองให้แก่หน่วยงานต้นสังกัดหรือหน่วยงานที่กำกับดูแลสถานศึกษาเป็นประจำทุกปี

วิทยาลัยอาชีวศึกษาเชียงราย จึงประกาศมาตรฐานการศึกษาของสถานศึกษา เพื่อการประกันคุณภาพภายในของสถานศึกษา และเป็นเป้าหมายในการพัฒนาคุณภาพและมาตรฐานการศึกษาของวิทยาลัยอาชีวศึกษาเชียงราย ตามเอกสารแนบท้ายประกาศนี้

ทั้งนี้ ตั้งแต่บัดนี้เป็นต้นไป

ประกาศ ณ วันที่ ๔ มีนาคม พ.ศ. ๒๕๖๓

(นายสุภเวช โชติญาณวงษ์)
รองผู้อำนวยการ รักษาราชการแทน
ผู้อำนวยการวิทยาลัยอาชีวศึกษาเชียงราย



๒. ตารางแสดงความสัมพันธ์ระหว่างเกณฑ์การประเมินการศึกษาของสถานศึกษาตามมาตรฐาน การอาชีวศึกษา พ.ศ. ๒๕๖๑ มาตรฐานการศึกษาของวิทยาลัยอาชีวศึกษาเชียงราย โครงการตาม แผนปฏิบัติราชการ

เกณฑ์การประเมินคุณภาพ การศึกษาของสถานศึกษาตาม มาตรฐานการอาชีวศึกษา พ.ศ.๒๕๖๑ (๕ ด้าน ๒๕ ข้อ)	มาตรฐานการศึกษา ของวิทยาลัยอาชีวศึกษา เชียงราย (๕ มาตรฐาน ๑๓ ประเด็น)	โครงการ
ด้านที่ ๑ ด้านผู้เรียนและผู้สำเร็จการศึกษา		
๑.๑ การดูแลและแนะ แนวผู้เรียน	มาตรฐานที่ ๑ คุณลักษณะ ของ ผู้ สำ ร ้ อ ง การ ค ี ก ข า อาชีวศึกษาที่พึงประสงค์ ๑.๑ ด้านความรู้ ๑.๒ ด้านทักษะ และการประยุกต์ใช้ ๑.๓ ต้ า น ค ุ ณ ธิ ร ร ม จริยธรรม และคุณลักษณะที่พึง ประสงค์	- จัดทำคู่มือนักเรียน นักศึกษา - สถานศึกษาสีขาวปลอดยาเสพติด - ห้องเรียนสีขาว - ลดปัญหาออกกลางคัน - ปัจฉินิเทศและบายศรีสู่ขวัญผู้สำเร็จ การศึกษา ปีการศึกษา ๒๕๖๕ ปัจฉินิเทศ นักเรียน นักศึกษาผู้กู้ยืมเงินกองทุนเงินให้กู้ เพื่อการศึกษา ปีการศึกษา ๒๕๖๕ - ตรวจสอบสุขภาพและสารเสพติดของนักเรียน นักศึกษา - พิธีมอบประกาศนียบัตรผู้สำเร็จการศึกษา ปีการศึกษา ๒๕๖๕
๑.๒ ผู้เรียนมีคุณลักษณะที่ พึงประสงค์	มาตรฐานที่ ๑ คุณลักษณะ ของ ผู้ สำ ร ้ อ ง การ ค ี ก ข า อาชีวศึกษาที่พึงประสงค์ ๑.๓ ต้ า น ค ุ ณ ธิ ร ร ม จริยธรรม และคุณลักษณะที่พึง ประสงค์	- ส่งเสริมและพัฒนากิจกรรมผู้เรียน (งบพัฒนาผู้เรียนกิจกรรม ๑๕ ปี) - ปรึกษาโลหิตวันแม่สู่วันพ่อ - พิธีบวงสรวงไหว้ครูช่าง ประจำปี การศึกษา ๒๕๖๕ - การศึกษาความต้องการ ความพึงพอใจของ สถานประกอบการต่อคุณลักษณะ
๑.๓ ผู้เรียนมีสมรรถนะ ในการเป็นผู้ประกอบการหรือ การประกอบอาชีพอิสระ	มาตรฐานที่ ๑ คุณลักษณะ ของ ผู้ สำ ร ้ อ ง การ ค ี ก ข า อาชีวศึกษาที่พึงประสงค์ ๑.๑ ด้านความรู้ ๑.๒ ด้านทักษะ และการประยุกต์ใช้ ๑.๓ ต้ า น ค ุ ณ ธิ ร ร ม จริยธรรม และคุณลักษณะที่พึง ประสงค์	- ส่งเสริมการเป็นผู้ประกอบการ และการประกอบอาชีพอิสระ - พัฒนาและยกระดับคุณภาพและมาตรฐาน สถานศึกษาอาชีวศึกษาให้มีความเป็นเลิศ เฉพาะทาง ด้านการท่องเที่ยว



เกณฑ์การประเมินคุณภาพ การศึกษาของสถานศึกษาตาม มาตรฐานการอาชีวศึกษา พ.ศ.๒๕๖๑ (๕ ด้าน ๒๕ ข้อ)	มาตรฐานการศึกษา ของวิทยาลัยอาชีวศึกษา เชียงราย (๕ มาตรฐาน ๑๓ ประเด็น)	โครงการ
๑.๔ ผลงานของผู้เรียน ด้านนวัตกรรม สิ่งประดิษฐ์ งานสร้างสรรค์ หรืองานวิจัย	มาตรฐานที่ ๑ คุณลักษณะ ของผู้สำเร็จการศึกษา อาชีวศึกษาที่พึงประสงค์	- จัดทำสิ่งประดิษฐ์ของคนรุ่นใหม่
	๑.๑ ด้านความรู้ ๑.๒ ด้านทักษะ และการประยุกต์ใช้ ๑.๓ ด้านคุณธรรม จริยธรรม และคุณลักษณะที่พึง ประสงค์	
	มาตรฐานที่ ๓ ด้านการสร้าง สังคมแห่งการเรียนรู้	
	๓.๒ ด้านนวัตกรรม สิ่งประดิษฐ์ งานสร้างสรรค์ งานวิจัย	
๑.๕ ผลการแข่งขันทักษะ วิชาชีพ	มาตรฐานที่ ๑ คุณลักษณะ ของผู้สำเร็จการศึกษา อาชีวศึกษาที่พึงประสงค์	- ส่งเสริมการใช้ภาษาไทย - ส่งเสริมการจัดโครงการวิทยาศาสตร์ นิทรรศการ เผยแพร่ผลงานทางวิชาการ และวิชาชีพ - การแข่งขันทักษะวิชาชีพระดับสถานศึกษา ระดับอาชีวศึกษาจังหวัด ระดับภาค ระดับชาติ และระดับนานาชาติ
	๑.๑ ด้านความรู้ ๑.๒ ด้านทักษะ และการประยุกต์ใช้ ๑.๓ ด้านคุณธรรม จริยธรรม และคุณลักษณะที่พึง ประสงค์	
๑.๖ ผลการประเมิน มาตรฐานวิชาชีพ	มาตรฐานที่ ๑ คุณลักษณะ ของผู้สำเร็จการศึกษา อาชีวศึกษาที่พึงประสงค์	- ประเมินมาตรฐานวิชาชีพอาชีวศึกษา
๑.๑ ด้านความรู้ ๑.๒ ด้านทักษะ และการประยุกต์ใช้ ๑.๓ ด้านคุณธรรม จริยธรรม และคุณลักษณะที่พึง ประสงค์		
เกณฑ์การประเมินคุณภาพ	มาตรฐานการศึกษา	โครงการ



การศึกษาของสถานศึกษาตาม มาตรฐานการอาชีวศึกษา พ.ศ.๒๕๖๑ (๕ ด้าน ๒๕ ข้อ)	ของวิทยาลัยอาชีวศึกษา เชียงราย (๕ มาตรฐาน ๑๓ ประเด็น)	
๑.๗ ผลการทดสอบทาง การศึกษาแห่งชาติ ด้านอาชีวศึกษา (V-NET)	มาตรฐานที่ ๑ คุณลักษณะ ของ ผู้ สำ เ ร็จ ก า ร ศึ ก ษ า อาชีวศึกษาที่พึงประสงค์	- การทดสอบทางการศึกษาระดับชาติ ด้านอาชีวศึกษา (V-NET)
	๑.๑ ด้านความรู้ ๑.๒ ด้านทักษะ และการประยุกต์ใช้ ๑.๓ ตั ้ า น คุ ณ ธิ ร ร ม จริยธรรม และคุณลักษณะที่พึง ประสงค์	
๑.๘ การมีงานทำและศึกษา ต่อของผู้สำเร็จการศึกษา	มาตรฐานที่ ๑ คุณลักษณะ ของ ผู้ สำ เ ร็จ ก า ร ศึ ก ษ า อาชีวศึกษาที่พึงประสงค์	- ติดตามผลนักเรียน นักศึกษาที่สำเร็จ การศึกษา
	๑.๑ ด้านความรู้ ๑.๒ ด้านทักษะ และการประยุกต์ใช้ ๑.๓ ตั ้ า น คุ ณ ธิ ร ร ม จริยธรรม และคุณลักษณะที่พึง ประสงค์	
ด้านที่ ๒ ด้านหลักสูตรและการจัดการเรียนการสอน		
๒.๑ การพัฒนาหลักสูตร ฐานสมรรถนะ	มาตรฐานที่ ๒ การจัดการ อาชีวศึกษา	- พัฒนาหลักสูตรฐานสมรรถนะ
	๒.๑ ตั ้ า น ห ลั ก สู ต ร อาชีวศึกษา	
๒.๒ การจัดการเรียนรู้สู่ การปฏิบัติที่เน้นผู้เรียนเป็น สำคัญ	มาตรฐานที่ ๒ การจัดการ อาชีวศึกษา	- พัฒนาคุณภาพในการจัดการเรียนการสอน สู่การปฏิบัติรายวิชา
	๒.๑ ตั ้ า น ห ลั ก สู ต ร อาชีวศึกษา	
ด้านที่ ๓ ด้านครูผู้สอนและผู้บริหารสถานศึกษา		
๓.๑ ครูผู้สอน		
๓.๑.๑ การจัดการเรียน การสอน	มาตรฐานที่ ๒ การจัดการ อาชีวศึกษา	- พัฒนาการจัดการเรียนการสอน - พัฒนาการวัดผลและประเมินผลการจัด การเรียนการสอน
เกณฑ์การประเมินคุณภาพ	มาตรฐานการศึกษา	โครงการ



<p>การศึกษาของสถานศึกษาตาม มาตรฐานการอาชีวศึกษา พ.ศ.๒๕๖๑ (๕ ด้าน ๒๕ ข้อ)</p>	<p>ของวิทยาลัยอาชีวศึกษา เชียงราย (๕ มาตรฐาน ๑๓ ประเด็น)</p>	
	<p>๒.๒ ด้านการจัดการเรียน การสอนอาชีวศึกษา</p> <p>มาตรฐานที่ ๓ การสร้างสังคม แห่งการเรียนรู้</p> <p>๓.๒ ด้านนวัตกรรม สิ่งประดิษฐ์ งานสร้างสรรค์ งานวิจัย</p>	
<p>๓.๑.๒ การบริหารจัดการ ชั้นเรียน</p>	<p>มาตรฐานที่ ๒ การจัดการ อาชีวศึกษา</p> <p>๒.๒ ด้านการจัดการเรียน การสอนอาชีวศึกษา</p>	<p>- ยกระดับผลสัมฤทธิ์ทางการเรียนของผู้เรียน อาชีวศึกษา</p>
<p>๓.๑.๓ การพัฒนาตนเอง และพัฒนาวิชาชีพ</p>	<p>มาตรฐานที่ ๒ การจัดการ อาชีวศึกษา</p> <p>๒.๓ ด้านการบริหาร จัดการ</p> <p>มาตรฐานที่ ๓ การสร้างสังคม แห่งการเรียนรู้</p> <p>๓.๑ ด้านความร่วมมือใน การสร้างสังคมแห่งการเรียนรู้</p>	<p>- ตรวจสอบประเมินคุณภาพภายในระดับ สาขาวิชา ภายในสถานศึกษาตามมาตรฐาน การศึกษา พ.ศ. ๒๕๖๑</p> <p>- ตรวจสอบประเมินคุณภาพภายใน ระดับ สถานศึกษา ตามมาตรฐานการศึกษา พ.ศ. ๒๕๖๑</p> <p>- จัดทำคู่มือการประกันคุณภาพของวิทยาลัย ระดับสถานศึกษาตามมาตรฐานการศึกษา พ.ศ. ๒๕๖๑</p> <p>- ส่งเสริมสนับสนุนให้บุคลากรจัดทำรายงาน การประเมินตนเอง เกี่ยวกับการประกัน คุณภาพ ภายในสถานศึกษาตามมาตรฐาน การศึกษา พ.ศ. ๒๕๖๑</p> <p>- พัฒนาบุคลากร</p> <p>- อบรมคุณธรรม จริยธรรม</p> <p>- อบรมเชิงปฏิบัติการงานวิจัย</p> <p>- อบรมเชิงปฏิบัติการการใช้เงินระบบบริหาร สถานศึกษา</p> <p>- ศึกษางานสถานศึกษาในสังกัดสำนักงาน คณะกรรมการการอาชีวศึกษา และศึกษาดูงาน ในประเทศ และต่างประเทศ</p>
<p>เกณฑ์การประเมินคุณภาพ การศึกษาของสถานศึกษาตาม</p>	<p>มาตรฐานการศึกษา ของวิทยาลัยอาชีวศึกษา</p>	<p>โครงการ</p>



<p>มาตรฐานการอาชีวศึกษา พ.ศ.๒๕๖๑ (๕ ด้าน ๒๕ ข้อ)</p>	<p>เชียงราย (๕ มาตรฐาน ๑๓ ประเด็น)</p>	
<p>๓.๒ ผู้บริหารสถานศึกษา</p>		
<p>๓.๒.๑ การบริหาร สถานศึกษาแบบมีส่วนร่วม</p>	<p>มาตรฐานที่ ๒ การจัดการ อาชีวศึกษา ๒.๓ ด้านการบริหาร จัดการ มาตรฐานที่ ๓ การสร้างสังคม แห่งการเรียนรู้ ๓.๑ ด้านความร่วมมือใน การสร้างสังคมแห่งการเรียนรู้</p>	<p>- การเตรียมความพร้อมรับการประเมิน สถานศึกษารางวัลพระราชทาน - การประชุมเชิงปฏิบัติการเพื่อสร้างความรู้ ความเข้าใจเกี่ยวกับการประกันคุณภาพภายใน สถานศึกษาตามมาตรฐานอาชีวศึกษา พ.ศ. ๒๕๖๑ - อบรมเชิงปฏิบัติการพัฒนาองค์กร (OD)</p>
<p>๓.๒.๒ การบริการจัดการ ระบบข้อมูลสารสนเทศเพื่อการ บริหารจัดการสถานศึกษา</p>	<p>มาตรฐานที่ ๒ การจัดการ อาชีวศึกษา ๒.๓ ด้านการบริหาร จัดการ มาตรฐานที่ ๓ การสร้างสังคม แห่งการเรียนรู้ ๓.๑ ด้านความร่วมมือใน การสร้างสังคมแห่งการเรียนรู้</p>	<p>- การประเมินความพึงพอใจของผู้เรียนต่อ คุณภาพการเรียนการสอนของครู - พัฒนางานประกันคุณภาพและมาตรฐาน สู่คุณภาพยุคไทยแลนด์ ๔.๐ - ส่งเสริมสนับสนุนให้บุคลากรจัดทำรายงาน การประเมินตนเอง ระดับสาขาวิชา ภายในตามมาตรฐานการศึกษา พ.ศ. ๒๕๖๑ - ส่งเสริมสนับสนุนให้บุคลากรจัดทำรายงาน การประเมินตนเอง ระดับสถานศึกษา ภายในตามมาตรฐานการศึกษา พ.ศ. ๒๕๖๑ - พัฒนางานประชาสัมพันธ์ สู่คุณภาพ ไทยแลนด์ ๔.๐</p>
<p>ด้านที่ ๔ ด้านการมีส่วนร่วม</p>		
<p>๔.๑ การจัดการ อาชีวศึกษาระบบทวิภาคี</p>	<p>มาตรฐานที่ ๒ การจัดการ อาชีวศึกษา ๒.๓ ด้านการบริหาร จัดการ ๒.๔ ด้านการนำนโยบายสู่ การปฏิบัติ</p>	<p>- พัฒนาการจัดอาชีวศึกษาระบบทวิภาคี การฝึกงาน และการเรียนรู้ประสบการณ์จริงใน สถานประกอบการ</p>
<p>๔.๒ การระดมทรัพยากร เพื่อการจัดการเรียนการสอน</p>	<p>มาตรฐานที่ ๒ การจัดการ อาชีวศึกษา ๒.๓ ด้านการบริหาร จัดการ</p>	<p>- จัดการศึกษาเรียนร่วมหลักสูตรอาชีวศึกษา และมัธยมศึกษาตอนปลาย (ทวิศึกษา) - เชิญวิทยากรภายนอกเพื่อพัฒนาการเรียนรู้ - ศึกษาดูงานด้านวิชาการ และวิชาชีพสำหรับ นักเรียน นักศึกษาอาชีวศึกษา</p>
<p>เกณฑ์การประเมินคุณภาพ การศึกษาของสถานศึกษาตาม</p>	<p>มาตรฐานการศึกษา ของวิทยาลัยอาชีวศึกษา</p>	<p>โครงการ</p>



<p>มาตรฐานการอาชีวศึกษา พ.ศ.๒๕๖๑ (๕ ด้าน ๒๕ ข้อ)</p>	<p>เชียงราย (๕ มาตรฐาน ๑๓ ประเด็น)</p>	
	<p>๒.๔ ด้านการนำนโยบายสู่การปฏิบัติ</p> <p>มาตรฐานที่ ๔ ด้านการส่งเสริมสนับสนุนการเรียนรู้ภาษาต่างประเทศ</p> <p>๔.๑ ด้านการส่งเสริมสนับสนุนการเรียนรู้ภาษาอังกฤษ</p> <p>๔.๒ ด้านการส่งเสริมสนับสนุนการเรียนรู้ภาษาจีน</p> <p>มาตรฐานที่ ๓ การสร้างสังคมแห่งการเรียนรู้</p> <p>๓.๑ ด้านความร่วมมือในการสร้างสังคมแห่งการเรียนรู้</p>	<ul style="list-style-type: none"> - ค่ายอบรมภาษาต่างประเทศ สำหรับนักเรียนนักศึกษา วิทยาลัยอาชีวศึกษาเชียงราย - ค่ายภาษาจีน สำหรับนักเรียนนักศึกษาที่มีความสนใจภาษาจีน ทุกสาขาวิชา จำนวน ๘๐ คน ปีการศึกษา ๒๕๖๕ - ยกระดับทักษะทางภาษาสำหรับผู้เรียนวิทยาลัยอาชีวศึกษาเชียงราย - จัดทำความร่วมมือกับสถานศึกษาสถานประกอบการ ภาครัฐและภาคเอกชน ทั้งในประเทศและต่างประเทศ - ตรวจสอบสภาพประจำปี - แนะนำการศึกษา - ประชุมผู้ปกครองนักเรียน นักศึกษา ประกาศนียบัตรวิชาชีพ (ปวช.) ประกาศนียบัตรวิชาชีพชั้นสูง (ปวส.) และปริญญาตรี ประจำปีการศึกษา ๒๕๖๕ - ประชุมผู้ปกครองนักเรียนนักศึกษาใหม่ ประจำปีการศึกษา ๒๕๖๕ - ประชุมครูแนะแนวโรงเรียนมัธยมศึกษาในจังหวัดเชียงราย
<p>๔.๓ การบริการชุมชนและจิตอาสา</p>	<p>มาตรฐานที่ ๑ คุณลักษณะของผู้สำเร็จการศึกษาอาชีวศึกษาที่พึงประสงค์</p> <p>๑.๓ ด้านคุณธรรมจริยธรรม และคุณลักษณะที่พึงประสงค์</p> <p>มาตรฐานที่ ๒ การจัดการอาชีวศึกษา</p> <p>๒.๔ ด้านการนำนโยบายสู่การปฏิบัติ</p>	<ul style="list-style-type: none"> - ฝึกอบรมอาชีพในโรงเรียนตำรวจตระเวนชายแดน - ฝึกอบรมระยะสั้นเพื่อประชาชน - ฝึกอบรมหลักสูตรวิชาชีพระยะสั้นเพื่อคนพิการ - ฝึกอบรม ๑๐๘ อาชีพ - ศูนย์ซ่อมสร้างเพื่อชุมชน (Fixit Center) ปีงบประมาณ ๒๕๖๖ - ถ่ายทอดนวัตกรรมสู่ชุมชน - เทศกาลเค้กและของขวัญปีใหม่ ปี ๒๕๖๖ - บริการทางวิชาการ และวิชาชีพสู่ชุมชน
<p>เกณฑ์การประเมินคุณภาพการศึกษาของสถานศึกษาตามมาตรฐานการอาชีวศึกษา พ.ศ.๒๕๖๑</p>	<p>มาตรฐานการศึกษาของวิทยาลัยอาชีวศึกษาเชียงราย (๕ มาตรฐาน ๑๓ ประเด็น)</p>	<p>โครงการ</p>



(๕ ด้าน ๒๕ ข้อ)		
	<p>มาตรฐานที่ ๓ การสร้างสังคมแห่งการเรียนรู้</p> <p>๓.๑ ด้านความร่วมมือในการสร้างสังคมแห่งการเรียนรู้</p> <p>มาตรฐานที่ ๕ ด้านการบริการชุมชนและจิตอาสา</p> <p>๕.๑ ด้านการบริการชุมชน</p> <p>๕.๒ ด้านจิตอาสา</p>	
ด้านที่ ๕ ด้านปัจจัยพื้นฐาน		
<p>๕.๑ อาคารสถานที่ ห้องเรียน ห้องปฏิบัติการ โรงฝึกงาน หรืองานฟาร์ม</p>	<p>มาตรฐานที่ ๒ การจัดการอาชีวศึกษา</p> <p>๒.๓ ด้านการบริหารจัดการ</p>	<ul style="list-style-type: none"> - ปรับปรุงห้องพยาบาล วิทยาลัยอาชีวศึกษา เชียงราย - จัดซื้อ ติดตั้ง และซ่อมแซมครุภัณฑ์สื่อการเรียนการสอนประจำแผนกวิชา - พัฒนางานพัสดุ - จัดซื้อครุภัณฑ์พัฒนางานบริหารงานทั่วไป - จัดซื้อครุภัณฑ์ และปรับปรุงห้องเอกสาร การพิมพ์ งานบริหารงานทั่วไป - พัฒนางานการเงิน การบัญชี - ปรับปรุงและพัฒนาห้องเรียนทฤษฎี อาคาร๑ และอาคาร๙ ชั้น๓ - จัดซื้อแผ่นพลาสติกเคลือบสำหรับเก็บรักษา ระเบียบแสดงผลการเรียน - พัฒนาการจัดเก็บข้อมูลประวัติ - วัสดุพัฒนางานทะเบียน - อบรมให้ความรู้เรื่องสุขาภิบาลอาหารแก่ผู้ ประกอบการค้า วิทยาลัยอาชีวศึกษาเชียงราย - พัฒนาห้องปฏิบัติงาน - จัดซื้อครุภัณฑ์พัฒนางานประชาสัมพันธ์ วิทยาลัยอาชีวศึกษาเชียงราย - วิทยุสื่อสารเฉพาะกลุ่มงานอาคารสถานที่ - โครงการประกันภัยรถยนต์
<p>เกณฑ์การประเมินคุณภาพ การศึกษาของสถานศึกษาตาม มาตรฐานการอาชีวศึกษา</p>	<p>มาตรฐานการศึกษา ของวิทยาลัยอาชีวศึกษา เชียงราย</p>	<p>โครงการ</p>



<p>พ.ศ.๒๕๖๑ (๕ ด้าน ๒๕ ข้อ)</p>	<p>(๕ มาตรฐาน ๑๓ ประเด็น)</p>	
		<ul style="list-style-type: none"> - ปรับปรุง ซ่อมแซม และพัฒนาห้องประชาสัมพันธ์ เป็นห้องเกียรติยศในการเก็บรวบรวม โล่รางวัล ผลงาน-รางวัลของสถานศึกษา ผู้บริหาร ครู บุคลากร นักเรียน นักศึกษา - จัดซื้อครุภัณฑ์พัฒนางานประกันคุณภาพและมาตรฐานการศึกษา - พัฒนางานวางแผนและงบประมาณ - ปรับปรุง ซ่อมแซม อาคารเรียน และห้องปฏิบัติการ ปี ๒๕๖๕ - พัฒนาห้องสำนักงานอาคารสถานที่ - ปรับปรุงภูมิทัศน์ในสถานศึกษา - ดูแลบำรุงรักษาเครื่องปรับอากาศ - ดูแลบำรุงรักษาลิฟต์ อาคารเรียน ๖ - ดูแลบำรุงรักษาลิฟต์ อาคารเรียน ๘ - การให้บริการห้องน้ำ-ห้องส้วม - การปรับปรุงและพัฒนางานวิจัย พัฒนานวัตกรรมและสิ่งประดิษฐ์ - จัดซื้อจอ LED Full Color Outdoor Display P๑๐ พร้อมอุปกรณ์ติดตั้งสำหรับงานประชาสัมพันธ์กิจกรรมของวิทยาลัย - ติดตั้งผนังกันพื้นที่เป็นห้องพักอาคารโรงแรม บริเวณอาคาร ๗ ชั้น ๓ และ ๔ - ปรับปรุงห้องประกันคุณภาพและมาตรฐานการศึกษา - พัฒนาสื่อการเรียนการสอน - ปรับปรุงและซ่อมแซมห้องเรียนทฤษฎี อาคาร ๑ และอาคาร ๙
<p>๕.๒ ระบบสาธารณูปโภคพื้นฐาน</p>	<p>มาตรฐานที่ ๒ การจัดการอาชีวศึกษา</p> <p>๒.๓ ด้านการบริหารจัดการ</p>	<ul style="list-style-type: none"> - บำรุงรักษาเครื่องกรองน้ำและอ่างล้างมือ ประจำปีการศึกษา ๒๕๖๕
<p>เกณฑ์การประเมินคุณภาพการศึกษาของสถานศึกษาตามมาตรฐานการอาชีวศึกษา พ.ศ.๒๕๖๑</p>	<p>มาตรฐานการศึกษาของวิทยาลัยอาชีวศึกษา เชียงราย</p> <p>(๕ มาตรฐาน ๑๓ ประเด็น)</p>	<p>โครงการ</p>



(๕ ด้าน ๒๕ ข้อ)		
		<ul style="list-style-type: none"> - ซ่อมแซม บำรุงรักษาเปลี่ยนล่อฟ้าแรงสูงในวิทยาลัย - ดูแลบำรุงรักษาหม้อแปลงไฟฟ้า
<p>๕.๓ แหล่งเรียนรู้และศูนย์วิทยบริการ</p>	<p>มาตรฐานที่ ๒ การจัดการอาชีวศึกษา</p> <p>๒.๓ ด้านการบริหารจัดการ</p>	<ul style="list-style-type: none"> - พัฒนาแหล่งการเรียนรู้และศูนย์วิทยบริการ
<p>๕.๔ ระบบอินเทอร์เน็ตความเร็วสูงเพื่อการใช้งานด้านสารสนเทศภายในสถานศึกษา</p>	<p>มาตรฐานที่ ๒ การจัดการอาชีวศึกษา</p> <p>๒.๓ ด้านการบริหารจัดการ</p> <p>๒.๔ ก้ามนำนโยบายสู่การปฏิบัติ</p>	<ul style="list-style-type: none"> - ปรับปรุงความเร็วเครือข่ายอินเทอร์เน็ต - ปรับปรุงพัฒนาเครื่องคอมพิวเตอร์แม่ข่าย - Smart Datacenter
<p>๕.๕ การเข้าถึงระบบอินเทอร์เน็ตความเร็วสูงเพื่อการจัดการเรียนการสอนในชั้นเรียน</p>	<p>มาตรฐานที่ ๒ การจัดการอาชีวศึกษา</p> <p>๒.๒ การจัดการเรียนการสอนอาชีวศึกษา</p> <p>๒.๓ ด้านการบริหารจัดการ</p> <p>๒.๔ ด้านการนำนโยบายสู่การปฏิบัติ</p>	<ul style="list-style-type: none"> - ปรับปรุงระบบเครือข่ายสัญญาณไร้สาย (Wifi) สำหรับอาคาร ๑ และ อาคาร ๔ - พัฒนาระบบเครือข่ายสารสนเทศ



งานวางแผนและงบประมาณ ฝ่ายแผนงานและความร่วมมือ
วิทยาลัยอาชีวศึกษาเชียงราย